

GEREVICH LÁSZLÓ

KÖZÉPKORI BUDAI KELYHEK

A középkori Buda és Pest ötvösségének története még súlyosabb módszertani feladatokat ró a kutatóra, mint a művészet többi ága. Az emléanyag majdnem teljes egészében elpusztult, kis részében elkallódott vagy szétszóródott. Hiányoznak tehát az emlékek és az emlékekre vonatkozó levéltári adatok. Ha véletlenül lajstromok maradtak meg, a bennük említett anyag elpusztult vagy úgy szétszóródott a világban, hogy a leírás és a műtárgy nem azonosítható. Budai eredetűnek sejtett középkori ötvöstárgyak rendszerint királyi ajándékozásból származnak, valamilyen Budán történt eseménnyel kapcsolatosak, vagy a budai eredetű műtárgyakkal állnak stílusrokonságban; Harcias Frigyes drezdai kardja, a boroszlói szt. Dorottya herma, a bécsújhelyi Mátyás billikom, az esztergomi sarvkupa, az Eszterházy-kincstár ezüst kulacsa, az aacheni kincs, a trencsényi szt. László herma, Hedvig királynő kristálykupája¹ stb. Budán élő személy kincstárából is származhatik. (Olmützi Ágoston aranycsészeje 1508.) Ritka eset, mikor a levéltári adatok megegyezése alapján megállapíthatjuk, hogy valamely emlék budai kincstárból származik. (A trencsényi evangélium előlapja.²) Ugyanez az eset áll fenn a Mátyás-templom kincstárának két középkori kelyhénél, jelen tanulmányunk tárgyainál. Sajnos azonban még abban az esetben is, ha sikerül megállapítanunk, hogy egy műtárgy budai kincstárból származik, nem tudjuk bizonyítani annak budai műhelyből való eredetét. Nem ítélné meg módszertanilag szigorúbban azokat az ötvösemleket sem, melyek Budapesten vagy annak közvetlen környékén a földből, ásatás folyamán kerültek napfényre. Az idetartozó csoport elég jelentős és elhanyagolásukból súlyos módszertani tévedés származhatik; az Egyetemi Könyvtár alapozásakor előkerült kincslelet,³ a margitszigeti korona,⁴ XIII. századi áttört boglárók,⁵ eulogia-tal⁶ (Pusztavasád), románkori zabla (Gödöllő és Kerepes között⁷), díszített fegyverek,

ékszerek, gyűrűk gazdag változatossága. Az előbbi csoportokhoz társul a Budán székelő királyaink kincstárának anyaga. E csoport budai eredetének bizonyossága még az előbbieknél is csekélyebb, tekintve a középkor gyakori ajándékozási szokását és királyaink idegen mestereknél tett megrendeléseit. Ennek ellenére a középkori budai ötvösség kutatásánál ezeket az emlékeket sem szabad figyelmen kívül hagyni. Az így nyert nagyszámú emlékműanyagból analitikus úton kiválasztandók a stilisztikailag és technikailag megegyező vagy származásukra nézve budainak tekinthető műtárgyak. A kiválasztott emlékek jellege végre biztosabb körvonalakkal fogja kirajzolni az eddig csak sejtett budai iskola stílusvonásait.

A budai ötvösök nevei, személyi vonatkozásai, céhi életük, kereskedelmi kapcsolataik és az abból levonható következmények ma még szintén nem állanak világosan a kutatás előtt. Horváth Henrik nagyvonalú összképéből, melyet Zsigmond koráról festett, kibontakozik a kor nagyszerű budai ötvössége, példásan összeszedett adataiból pedig számos ötvös nevét ismerjük meg.⁸ Megoldatlan maradt azonban Nagy Lajos kora, holott valószínűleg ekkor már megvolt a budai ötvös céh, amint ezt a budai törvénykönyvből következtethetjük. A törvénykönyv több részletből áll, de mindegyik a XV. század elején, első felében keletkezett.⁹ Ekkor már az ötvösök német szokás szerint külön utcában, az Ötvös-utcában laktak. Az előkelő ötvös céh élén több mester áll, akik a műhelyeket hetenkint ellenőrzik.¹⁰ Egészen bizonyos, hogy budai ötvösök készítik el azokat az ezüst és harmadrészben aranyozott ezüst 21 márka súlyú edényeket, melyeket a város a király és királynő számára újévi ajándékképpen adni köteles volt.

A budai céhszabályokat csak közvetve ismerjük. A zágrábi ötvösök ugyanis a budai anyacéhtől kérték szabályaikat, melyeknek használatát Lajos király 1514-ben megengedi. A céhlevél Lajos dicső elődeire hivatkozik bizonyítékaul annak, hogy a szabályok régebbi időből származtak. 1529-ben Pest város bírása és tanácsa által kiállított pesti ötvöscéhlevelet a trencsényi céh átírásából ismerjük. A pesti céh leánycéhei a győri, az esztergomi, a komáromi és az újvári céh. A budai céh leánycéhe a zágrábi. Ezen jelentős városok függése a budai és a pesti céhtől, bizonyítja ez utóbbiak kiemelkedő jelentőségét.¹¹

Buda és Pest a késői középkorban nemcsak politikai, kereskedelmi és gazdasági, de művészeti középpontja is az országnak. Pezsgő élete nélkül a magyar művészet stíluskorszakai érthetetlenek volnának. Ajándékok és kereskedelem révén a vidék művészeti termése még a legmesszebbfekvő városokból is Budára és Pestre özönlik. Valahányszor Brassó városának valamilyen ügye van a királynál, szőnyeget (1507-, 1508-, 1514-, 1522-ben) és ötvösműveket (1507) küldenek Budára.¹² Brassó kereskedelmének specialitása a szőnyeg, melyet Oláhországból importáltak be. A textília a budai ipar számára sem újdonság, mert Bertrandon de Brocquiere leírásából tudjuk, hogy Budán is gyártottak faliszőnyeget, a ráckevei régi egyházi öltönyöket pedig állítólag a margitszigeti apácák készítették.¹³ A többi nagyobb város az ajándékozás céljára legalkalmasabbat, ötvöstárgyakat adományoz. Besztercebánya például kupákat küld Verbőczynek Budára.¹⁴ 1513-ban a királynak együttesen ad a hét szövetséges bányaváros két drága ezüst kupát.¹⁵ Különösen élénk a kapcsolat a bányavárosokkal. Mátyás király megszerzi a bányákat, kincstárnoka Hampo Ernest, egy besztercebányai rézbánya egyik birtokosa.¹⁶ A Fuggerek bányatisztje, Thurnschwab, budai polgár.¹⁷

Nemcsak ötvösművekkel termékenyíti meg a vidék a fővárost, de számos vidéki és külföldi Budán dolgozó művész adja át magával hozott lokális stílussajátságait. Zsigmond Párisból hozat mesterembereket, köztük ötvösöket. Örökösödési eljárásból kifolyólag (1506) tudunk egy raguzai ötvösről (Nicolaus Lenaich), aki Budán dolgozott.¹⁸ A királyi udvar is műveltet idegen ötvösökkel. A királyné Thurzó Kristóf számára Korponai Jakab aranyművessel dolgoztat.¹⁹ Pozsonyból Mátyás király hainburgi táborába hivatja megrendelés végett Ötvös Mátyást.²⁰ Viszont budai és pesti ötvösökkel az egész országban találkozunk. Pozsonyban 1497-ben Ofner Tamás nevét ismerjük meg végrendeletéből.²¹ Kassán 1522-ben Balázs Pesti ötvös említettik.²² A budai és pesti házeladásokra és hagyományozásokra vonatkozó oklevelek számos ötvös nevét, vagyoni viszonyait és származását örökítik meg. Az adatokat tovább lehet sorolni, de már ebből is kitűnik, hogy Buda és Pest a különböző vidékek lokális művészetének találkozó pontja, mintegy kohója, melyben a stílusok egységessé válnak. Ennek az egységes stílusnak szétsugárzása pedig

biztosítja az egész akkori Magyarország művészeti termésének egyöntetűségét, stílusjellegét. A magyarországi stílus egységét Buda teremti meg, e nélkül nem volna magyar művészet. A művészet kutatásánál túlzottan kidomborítják a lokális góccok stílusképző erejét, szemben azzal az ellenkező törekvéssel, mely bizonyos vidékek egységén túl nagyobb egység kialakulását célozza. Ez a nemzeti, de sokszor internacionális stílusakarát a világvárosokban érlelődve megteremti az ország stílusjellegét és azon túl az európai stílus egyöntetűségét is biztosítja.

A középkori magyar művészetet messze földön jól ismerték. Jóhírét bizonyítja, hogy Mátyástól még az orosz nagyfejedelem is kér ötvösöket.²³ A magyar ötvösművészet által kitermelt kehelyforma és díszítő stílus egész kelet-, közép-Európát és Délnémetországot is meghódítja.²⁴ Kimutathatólag idegen mesterek is dolgoznak magyar stílusban, amint azt az eggenburgi sodronyzománcos kehely 1516-ból,²⁵ valamint más cseh és lengyelországi emlékek is bizonyítják.

Ez a nagyszerű virágzás a mohácsi vész után egycsapásra elhervad. A budai ötvösök az egész országban szétszélednek. 1575-ben Pozsonyban egy perirat megőrzi Budai Bertalan nevét,²⁶ aki valószínűleg magyar volt, mert magyar legényeket alkalmaz. 1599-ben Kassán nyer polgárjogot a kolozsvári származású Budai Ötvös György.²⁷ A XVII. század elején Krakkóból Kassára rándul át Pesti Ötvös Gergely.²⁸ 1547-ben Budai Ötvös Mártont említik még Kassán.²⁹ Egységes stílus helyett ekkor az országrészek lokális stílusa jut érvényre (Erdély, Keleti Felvidék, Nyugati Felvidék és a Dunántúl). E vidékeken belül a stílus egységet a vezető városok alakítják ki. (Kolozsvár, Kassa, Pozsony, Nagyszombat.)

A későközépkori budai ötvösség történetének összefoglalása ma még lehetetlen, nem előzik meg e célra irányuló kutatások és az emlékek stílusanalízise. Ebben a tárgykörben megjelent lajstromok azonban hasznos útmutatással szolgálnak a feladat nagyságára nézve. A Mátyás-templom kincstárának két kelyhe pedig biztos alapot nyújt a budai ötvösség stílusának megvilágításához.

Erzsébet királyné házi oltárának azonosítása a párisi Rothschild-gyűjtemény Magyarországból származó oltárával szintén leltárak alapján történt.³⁰ Az óbudai és nagyváradai Clarissák, valamint a margitszigeti

szt. Domonkos apácák a törökök elől Pozsonyba menekültek és ott a Clarissák zárdájában kaptak menedéket. Kincseik lajstromát egy 1656-ból származó magyar okiratból ismerjük.³¹ 1714-ben a pozsonyi zárdából az apácák visszatérnek Budára, magukkal hozva az innét származó kincseket, melyeket magyar és latin nyelven leltároznak.³² Ezekről a kincsekről megemlékeznek még a Berchtold püspök által készített jegyzőkönyvek 1770-ből.³³ Valószínű azonban, hogy a margitszigeti apácák kincseinek egy része Pozsonyban maradt, mert ezeket mind a korábbi, mind a rend megszüntetése alkalmából 1782-ben fölvevett összeírások is említik.³⁴ A lajstromok a budai egyházak kincstárainak nagyszerű felszereléséről tanuskodnak. Az emlékek egy része személyi kapcsolatai végett nem készülhetett máshol, mint Budán. Így pl. szt. Margit fejereklyetartója. — Két fontos csoport válik el: Az egyik Erzsébet királyné, az óbudai Clarissák alapítójának nevéhez fűződik, a másik árpádházi szt. Margit személyével kapcsolatos. Az átadott drágaságok közül érdeklődésre tarthat igényt: egy kövekkel kirakott nagy kehely, mely szt. Margité volt és a Magyarországon hiányzó díszes román kori típust képviselhette, arany korona gyöngyökkel és drágakövekkel, színarany kereszt »rostélyos forma munkával«. Erzsébet királynétól valószínűleg szintén filigrános román munka, aranyozott ezüst oltár, díszítésének technikájára nincs utalás, gyöngyös bogláros korona rubinnal és gyémánttal díszítve. A liturgiai felszerelés szokványos. A följegyzések nem világítják meg ötvöstechnikájukat. Az összes kincsről szóló leltárakban természetesen sokkal értékesebb emlékek is vannak. Ezek közé sok profán rendeltetésű tárgy került, melyeket értékük végett adományozhattak; zománcos és drágaköves díszláncok, díszkoronák, gyűrűk stb. Legtöbb érdeklődést keltettek eddig is az ezüst és arany házi oltárok, nem kevésbé érdekesek azonban az ezüst és arany képek, melyeket áttetsző zománc vagy vert dombormű díszíthetett. (Aranial veret öregh Tabla.) Az 1782-es összeírás megemlékezik szt. Margit ezüst szobráról és 1512-ben készült hermájáról.

A műtörténeti értékű adatoknak még sokkal gazdagabb tárháza a törökök elől menekülő pálos kolostorok (a szt. Lőrinci, óbudai, baicsi (Baranya), diósgyőri, laadi, nosztrei (Hont), terebesi, tokaji, ungvári kincseinek lajstroma.³⁵ Ezek a kincsek a homonnai Drugeth családnak

megmentés és megőrzés végett adattak át és 92.000 forintra becsülték őket. A család a kincset többé vissza nem adta, további sorsáról semmit sem tudunk. A pontos lajstromokból sok megfigyelést tehetünk középkori ötvösségünkre, sajnos azonban budai kolostorok anyagát a többitől szétválasztani nem tudjuk, pedig a kincsek jelentős része kerülhetett ki az igen gazdag budaszentlőrinci kolostorból. A főváros nélkülözhető egyéb egyházi kincseit a török elleni hadjáratra, közvetlenül a mohácsi vész előtt gyűjtötték össze.³⁶

A királyi kincsek és két budai kápolna kincstárának sorsa sem alakult kedvezőbben. Mária királynő a mohácsi vész után hajóra rakatta és sajátjaként kezelte a budai királyi palota kincseit és a két leggazdagabb egyház, a királyi várkápolna és alamizsnás Szent Jánosról nevezett templomok kincstárát.³⁷ Ehhez a szállítmányhoz kerültek még a visegrádi várkápolna drágaságai is. Útközben úgy látszik Szapolyai-párti katonák rabolták ki. Esztergom körül pedig a királynő hajói közül kettő elsüllyedt. A többi elérte rendeltetési helyét, Pozsonyt. A királyi kincstár nagyrészt Máriával való megegyezés értelmében Ferdinánd Bécsbe vitette. A templomi kincseket Nádasdy Tamás és Szalay János részben elzálogosították, a pénzt pedig zsoldra, majd Pozsony megerősítésére fordították. Az egyházi ruhák egy része még rövid időre visszakerült az illető templomokba. A két budai egyház kincseinek még megmaradt részét a pozsonyi káptalan őrizte, míg 1569-ben Miksa császár hatalmi szóval szintén Bécsbe vitette. Egy része az alamizsnás Szt. Jánosról nevezett kápolna kincsenek valószínűleg Pozsonyban maradt, mert 1712-ben visszakerült Budára. A Szt. János-kápolna kincsei kisebb részét, mely túlnyomó részben Szapolyai János király édesanyjától származott, a kápolna capellmaistere Péter 1541-ben a török elől két ládában Eperjesre menekítette.³⁸ A kincsek azonban 1554-ben Ferdinándnak átadattak, hogy Bécs és Komárom erődítési munkálatainak költségeire fordíttassanak. Ezek az emlékek minden valószínűség szerint nem kerültek el a beolvasztást. A kincsek között volt egy áttetsző zománccal díszített ezüst oltártábla, állítólag Szapolyai János édesanyja birtokából. Az ezüst oltár közepét Mária oltárképe foglalta el, a fennmaradó felületet a kised Jézus életéből vett jelenetek díszítették. Az ikonográfiai tartalom, de főleg a technika, a művet a XIV. századba utalja. Az áttetsző ezüst zománcteknikának

ilyen nagyobbszerű alkotása kevés maradt fenn az országban, de még ezeket az emlékeket is vagy idegen importárúnak tartják (Erzsébetoltár), vagy idegen mester műveinek, vagy készítési helyük bizonytalan (a két aacheni Nagy Lajos címer). De vannak az országban egyszerűbb emlékek, melyek bizonyítják, hogy a technikát ismerték és számos esetben alkalmazták. Sok áttetsző zománccal díszített kehely maradt ránk. Vannak azonban bőven példák gazdag figurális díszítésről is a márpodai (Szeben vm.), kőszegi, nagyselyki kelyheken, szepesbélai oltárkereszten és a körtvélyesi ciboriumon stb. Nincs okunk tehát arra, hogy a lajstromokban előforduló ezüstzománc művek hazai eredetében kételkedjünk, különösen ha tekintetbe vesszük, hogy leltáraink, sőt a budai kincsek lajstromai is számos esetben emlékeznek meg ezüst vagy aranyozott ezüst képekről.

Ferdinánd által készített pozsonyi leltárak műtörténeti értékelését figyelmen kívül hagyták, holott a királyi kincstár és az említett budai templomok kincseinek zöme készülhetett Budán. Az összkép megrajzolásánál ezekre a leltárakra is kell támaszkodnunk, mivel a kincs jelentős részét beolvasztották és az esetleg megmaradt emlékek azonosítására kevés remény van. A lajstrom feltűnően sok zománccal díszített emlékről beszél. A kelyhek egyikét Szent Sebestyén képe,³⁹ egy zománccal díszített képet pedig a Szentháromság ábrázolása díszítette. Említ a lajstrom ezenkívül egy zománccal aranyozott ezüst oltárképet Mária hét boldogságának ábrázolásával. A feljegyzésekben előforduló ezen ötvöstárgyakat az ezüstzománc technikájú emlékek körébe sorozhatjuk. A kelyhek között azonban nemcsak áttetsző zománccal díszített kelyhek, hanem túlnyomó részben sodronyzománccal díszített kelyhek is voltak. A leltárakból ha mást nem is, de a technikát sok esetben meg lehet állapítani. A serlegeknél pl. meg van említve, hogy zománccal rózsákkal díszítettek, ami nyilván sodronyzománccal vonatkozik. Ugyanígy említés tételik lombdíszes serlegekről és kelyhekről, mely ötvösművek korát és stílusát pontosan ismerjük. A lajstrom alapján különösen kedvelt eljárásnak látszik a hólyagos díszítés, melyet elsősorban kelyheken, serlegeken és ivókupákon alkalmaznak. A XV. század végéről sok egyházi és profán hólyagos díszítésű emlék maradt ránk. A leltár tanulságai világánál a bécsujhelyi Mátyás serleg magyarországi, sőt budai származása valószínűbbnek látszik. Ezenfelül ismerünk még Corvin címerrel ellátott serlegeket⁴⁰ (Wasserburg).

A nagy arany- és drágakőérték mellett ezek a kincsek az ötvösségnek olyan darabjait is bőven tartalmazták, melyek az értékhalmozáson kívül tiszta művészi célt szolgáltak. Ilyen emlékeknek tekinthetők a tiszta zománcos emlékeken kívül ezüst szobrok és reliefek. Ez a leltár nem emlékezik meg, de tudunk valószínűleg Budán készült reliefábrázolásokkal dúsan díszített két ezüstkoporsóról. Mindkettőt Erzsébet királyné adományozta, Szt. Gellért reliquiakoporsóját a pesti ferencesek Szent Péter temploma számára, a másikat, mely Szt. Szaniszlau ereklyéit őrizte a krakkói Dómnak. A szentek reliquiakoporsói úgylátszik nálunk még a XIV. században is divatban voltak. Ellentétben az ötvösség középkori főhelyeivel Északfranciaország, Maas és Rajna vidékével, ahol ez a szokás korábban volt divatban és az ötvösség legmonumentálisabb alkotásait a XII. és XIII. században éppen ezek az ereklyekoporsók képviselték.

A leltár említést tesz páduai Szt. Jusztina ezüstszozábráról, sárkányos és fákat ábrázoló asztaldíszekről, az utóbbiak a XV. század végéről származhattak, alamizsnás Szent János ezüstszozábráról, aranyozott ezüst, sőt aranyozott vörösréz képről és oltárképről, mely Veronikát és Szent Kristófot ábrázolja. Ezen utóbbiak milyen technikával készültek, azt nehéz eldönteni. Lehettek trébelt relieffel vagy ezüst, esetleg vajt zománcal ékítettek. Művészi célzatuk azonban elvitázhatatlan.

Említést kell még tennünk a nyakban hordható, láncra függesztett kereszték nagy csoportjáról, melyek legnagyobb része igen gazdagon volt drágakövekkel díszítve, ezek között a kereszték között a leírás alapján egyik-másiknál arra gondolhatunk, hogy XI. századra jellemző drágaköves ötvösművekhez tartoztak. Nagyobb ilyen emlékek az országban nem maradtak fenn. Természetesen a leltár csak egy részét öleli fel a Budával kapcsolatba hozható ötvöstárgyaknak.

Mikor alamizsnás Szent János teteme Konstantinápolyból a róla elnevezett kápolnába szállítatott, Mátyás király azt gazdag arany- és ezüstkészlettel látta el,⁴¹ ezek a kincsek 1526-ban a máriavölgyi Pálosokhoz kerülnek. A többit Pozsonyban a Szent Mártonról nevezett káptalanban őrizték.⁴² A budai Szent Márton kápolna kincstára még a török megszállás előtt ismeretlen körülmények között tűnt el. A budai vár Szent Zsigmond kápolnájának nemesfémfelszerelése 1716- és 1723-ban a tűz

martaléka lett.⁴³ A Magdolna-templom gazdag kincstárának lajstromát is ismerjük.⁴⁴

Igen sok emlék került főleg a XVI. században főúri, vagy magasabb hivatalt viselő családok kincstárába is. A családi leltárak több esetben megemlékeznek az ötvöstárgy származásáról is. Legérdekesebb Abstenius Bornemissza Pál püspök végrendelete,⁴⁵ mely szerint Varkucs Tamás egri kapitánytól az óbudai egyház kincseinek egy részét összevásárolta. Az óbudai egyház kincseit ugyanis a budai káptalan a török elől Zonda várába vitette, a várat pedig Varkucs Tamás társaival együtt kirabolta. Több tárgy közül (monstrancia, kehely) kiemelkedik egy evangelistarium, a keresztre feszített Krisztus, Mária és János ábrázolásával és szent ereklyével. E műtárgyat a nyitrai egyháznak hagyományozta. A könyvet azonosítani lehet a közismert nyitrai vert aranyozott ezüst evangélium fedőlappal,⁴⁶ melyet Henrik pilisi apát címere díszít. Ez az emlék a legkorábbi magyarországi sodronyzománcos emlékek közül való, sőt talán éppen ez a legkorábbi és így újabb bizonyítéka a már többektől hirdetett felfogásnak (Divald, Mihalik S., Horváth, Dercsényi), hogy először a budai ötvösök veszik át Olaszországból a sodronyzománcos ötvösgyakorlatot és terjesztik szét az országban. Harcias Frigyes választófejedelemnek Budán 1428-ban Zsigmond díszes kardot nyújt át (ma a drezdai Kunsthistorisches Museumban). A kard hüvelyét borító sodronyzománc tehát egyike a legbiztosabban datált ilyen emléküinknek.⁴⁷ Motivumbeli összefüggése a boroszlói Szent Dorottya herma sodronyzománcával ez utóbbit is a budai műhelygyakorlat körébe utalja.⁴⁸ Biztosan datált emlékünk még a győri Szent László herma, melynek sodronyzománcát azonban Hampel egyik munkájában későbbinek tartja.⁴⁹

A nyitrai evangelistarium igen fontos emlék, de erősen át van alakítva ezért tüzetes vizsgálata szükséges. Donátorának Henrik pilisi apátnak címere díszíti a könyvtáblát. Az apát úr kora kiváló műértője lehetett, mert hiszen Nagy Lajos 1367-ben az aacheni kápolna felszerelését vele küldeti el. Kapcsolatát a budai ötvösséggel további szerény adatnak foghatjuk fel az aacheni kincsek budai eredete mellett. A könyvtábla reliefe 1400 körüli időből származhatott. A tábla keretének idejét a középrésszel való összefüggés vizsgálata és Henrik apát címere dönti majd el. Föltétlen

újabb a kettős kereszt, mert belevág Mária és János alakjába. A négykarélyos sodronyzománcos lemezek jellegzetes kerek, középpont körül csavarodó kacskaringós motívuma több emlékekkel tart rokonságot, melyek a budai ötvösiskola kisugárzásának tekinthetők. (Az erdélyi származású Bornemissza kehely, pozsonyi Ferencrendiek Pethe László kelyhe és egy sodronyzománcos kereszt a prágai Iparművészeti Múzeumban.) A hagyatéki leltár alapján a ma Bornemissza kehelynek nevezett emlék erdélyi származása igazolódik be. (Nyitráról került az esztergomi Keresztény Múzeumba.) A nyitrai kincstár anyagának átvizsgálása, feldolgozása esetleg meghozná azt az eredményt, hogy a Bornemissza-féle hagyatéki leltár alapján további műveket tudnának azonosítani, óbudai származásukat kimutatni. Sajnos azonban, a hagyatékból felmentett legértékesebb óbudai műtárgynak, egy aranylemezzel bevont feszületnek maradványát, a leszakított aranylemezeket vásárolhatta csak meg a püspök. A feszület leírásából következtethető technika előfordul a román ötvösségben, sőt már azelőtt is. Aranylemezzel beborított faszobrokat ismerünk a X—XI. századból (Conque St. Foix, Essen Mária szobor), de még gyakoribbak a figurális díszítéssel ellátott trébelt aranylemezek, melyek legtöbb esetben famagra vannak ráerősítve (Jámbor Henrik baseli arany oltára Paris, Cluny Museum). Az eljárás a bizánci ötvösségben is kedvelt. A hagyatéki leltárnak ez a bejegyzése az óbudai egyház kincstárának egyik legkorábbi darabjáról értesít. Tekintve a XI. századi ötvösség kolostori gyakorlatát, feltehető, hogy a keresztet valamelyik budai kolostorban készítették. Varkocs Miklós az óbudai egyházi kincsek elrablója fiának hagyatéki leltárait ismerjük, mely az óbudai kincsek közül származó tárgyakat is tartalmazhat. Lehet, hogy ilyen, bár profán célt is szolgálhatott a »Mattias királtóll marth labas medencze«. ⁵⁰ A leltár nem azt írja, hogy Mátyás ajándékozta és ez amellet szól, hogy másképen került a kincstárba.

A XVI. században az ország kincstárainak nagyrésze, de elsősorban Buda kincstárjai elpusztultak. Az áldatlan állapotokat Erdély kevésbé érezte, úgyhogy az ottani kincstárakba Mátyás kincsei közül több emlék került. Báthory Kristóf fejedelem ezüstkincseinek gyulafehérvári leltára 1580-ból a legnehezebb, tehát valószínűleg legdrágább kupa leírásánál megemlíti: »mely kwpa Matthias királye vólth«. ⁵¹ 1603-ból a Dobó

család örökségi lajstroma felemlít egy korsót, mely különösen szép művű és Mátyás király tulajdona volt. Ügylátszik a Báthory családnál több királyi kincs is rejtőzött, mert Rudolf 1601-ben Báthory Istvántól egy nagyértékű aranykeresztet és egy kazulát vitet el Prágába azon a címen, hogy a tárgyak a magyar királyok kincstárából származtak.⁵²

A budai és pesti ötvösművek teljes pusztulása azonban még nem fejeződött be. A Mátyás-templom kincstára ugyanazon a sorson esett keresztül, mint a már említett budai kincsek. A mohácsi vész után a templom kegyurai, a budai német polgárok, a kincseket hajón Pozsonyba szállították. Útközben, Esztergomban a hajókat megdézsmálták. Végre Pozsonyba ért, ahol a városi tanács őrizte és bizony nagyobb eredménnyel, mint azt a többi budai kincsnél láthattuk. Száz évvel később a pozsonyi káptalan vette át a kincseket, melyeknek akkor készült leltára fennmaradt. A leltár legnagyobb része egyházi ruhákat sorol fel. Az ötvösművek lajstroma már szerényebb. Az esztergomi fosztogatás következménye lehet, hogy a felszerelés liturgiai szempontból is hiányos. Főleg kelyhek maradtak meg, a leltár 10 darabot említ. A kincsek jórésze királyi és főúri adományozásból származhatott, mint ezt a címerek és donátori alakok elárulják.

A drágaságok sok húzavona után 1712-ben kerülnek vissza Budára, ahol a városház kápolnájában őrizték. Ugyanide hozták vissza a budai alamizsnás szt. János-kápolna drágaságainak maradványait is. A Mátyás-templom birtokosai, a jezsuiták mindent elkövettek a kincsek megszerzésére. Sorsuk II. József császár rideg utilitarista politikája következtében, annyi más kincshez hasonlóan, beteljesedett. Az értékeket 1785 november 15-én és 16-án elárverezték. Az árverés fő vásárlói bécsi műkereskedők és óbudai zsidók voltak. A legérdekesebb műtárgy, egy szent kereszt ereklyetartó, melynek szára, ahogy a leltárból is kitűnik, igen régi lehetett, valószínűleg a XIII. századból származott, nem adatott el. Ma már azonban ez is ismeretlen helyen kallódik, ha ugyan elkerülte a beolvastást.

Az árverési katalógusban tíz kehely helyett csak nyolc szerepel. Némethy Lajosnak sikerült a hiányzó két kelyhet, két ráncmaradt kehellyel azonosítani.⁵³ A városház kápolnájában 1756-ban megejtett kánonjogi vizsgálat leltára két kehelyről emlékezik meg, melyek közül

az egyik a budai Szt János-kórházi kápolnának, a másik a buda-újlaki templomnak lett kikölcsönözve. A kölcsönzést megmagyarázza az a tény, hogy mindkét templomot Buda város akkor emeltette. A két kehely Némethy az említett templomokban meg is találta. Azóta közismertekké váltak, sok kiállításon szerepeltek⁵⁴ és számos szakmunka is megemlékezett róluk.⁵⁵ Végül eredeti helyükön, a Koronázó Főtemplom kincstárában nyertek elhelyezést. (A két kehely azóta Buda ostroma alatt elveszett. Ha nem pusztultak el remélhető, hogy valamilyen gyűjteményben fölbukkannak.) Annak ellenére, hogy nem elfelejtett emlékekről szólunk, a kutatók nem vették figyelembe azt a rendkívül fontos tény, hogy tulajdonképpen a középkor legjelentékenyebb ötvöscentrumának elpusztult óriási egyházi anyagára ma már csak néhány emlék s ezek között elsősorban ez a két kehely vet világot. Az emlékek iránti csekély érdeklődést mutatja, hogy XVIII. és XIX. századi őrzési helyüket, ahonnan nevük is származik, összecserelelik.

Budai eredetük kétségtelen. Semmi jel nem mutat arra, hogy esetleg valami vidéki városból adomány útján kerültek volna a Mátyás-templomba. Ehez túl szerények is volnának. Jellemzően mutatják a budai ötvösség átlagtermését, ami a Szent János-kápolna kehelye esetében igen magas színvonalú.

A kehely aranyozott ezüst, kupája alul keskeny és hirtelen szélesedő, csúcsos-, vagy úgynevezett tölcséres-kupa. Keresztmetszete hiperbolához hasonlítható. Ez a XIV. századi kupák legjellemzőbb alakja. Falai nem mutatnak enyhe hajlatot, nem hasonlíthatók fordított csúcsívhez, mely típusú kupák jellegzetes alakjai valamivel alacsonyabbak is, és Németországban terjedtek el. Az olasz egyenesfalú tölcséres kupákhoz már közelebb áll a budai példa, bár az olasz kupaforma meredekebb falú és keskenyebb szájú. A budai kupa formáját a Magyarországon is elterjedt típus jellegzetes képviselőjének tekinthetjük. A kupaszáj átmérője 11,5 cm. A hengeres száron, a nodus fölött és alatt két egyenlő széles, pontsorról szegélyezett sáv vonul végig, melyben gyengén áttetsző, sötétkék vájt zománcalapból (a technika átmenet a vájt és az áttetsző és ezüstzománc között) aranyozott ezüst fölirat emelkedik ki: + I E S U S + I O H A N N E S. A zománc jobbára kitöredezett. A nodus erősen lapított, almához hasonló, melyből öt rotulus emelkedik



1. kép. – XIV. századi kehely a Mátyás-templom kincstárában.
(Őrizték a budai Szent János kórházi kápolnában.)

ki. A rotulus négylevelű lóhereformájú, helyesebben négy belső oldalával egymásnak fordított síma félkörös, gerinces bordaidom. Az így kialakult négyes karéjban néhol áttetsző sötétibolya alapon + M A R I A felirat olvasható. Mindegyik rotulusban egy betű helyezkedik el. A zománcalapot már csak nyomaiban találhatjuk meg. A rotulusok közé a nodusra alul és fölül egy-egy háromkarélyos, négyszirmú virágot forrasztottak. A szár az elválasztást hangsúlyozó száröv nélkül megy át a talpba. A talpnyak merőlegesen elvágott csonka kúp, mely kerekszegélyű talpban terül szét. Átmérője 12·4 cm. A talpra négy kerek trébelt és cizellált reliefábrázolást erősítettek egy-egy középpontban elhelyezett szöggel. A relief és kehely kétségtelenül egykorú. A reliefek Krisztus gyermekségének három jelenetét és a kereszthalált a következő sorrendben ábrázolják: bemutatás a templomban, a háromkirályok imádása, a kis Jézus születése, a kereszthalál. Ezek az ikonográfiai ábrázolások megfelelnek a korabeli kelyhek hasonló tárgykorú képeinek.⁵⁶ A kronológiai sorrend fölcserélése valószínűleg későbbi javítás következménye. A képek között körívvel záródó vésett háromszögekbe egy-egy háromkarélyos tölgyfalevelet vésték.

A talp elég magas és meredek, gazdagon profilált szegélyen nyugszik. A szegély középső sávján négyesével csoportosított pontok helyezkednek el, négyszirmú virágot jelölve. A kehely magassága 17·4 cm. A kupa átmérőjének aránya a kehely magasságához: 1:1·513, megközelítő pontossága tehát 1:1·5, ami a XIV. századbeli kelyhek legszokványosabb arányát mutatja, bár Németföldön nem ritka az 1:1¼ arány sem, ami a románkori hagyományok erősebb továbbélését mutatja. Ezzel ellentétben a kelyhek aránya Olaszországban igen gyakran eléri az 1:2 arányt.

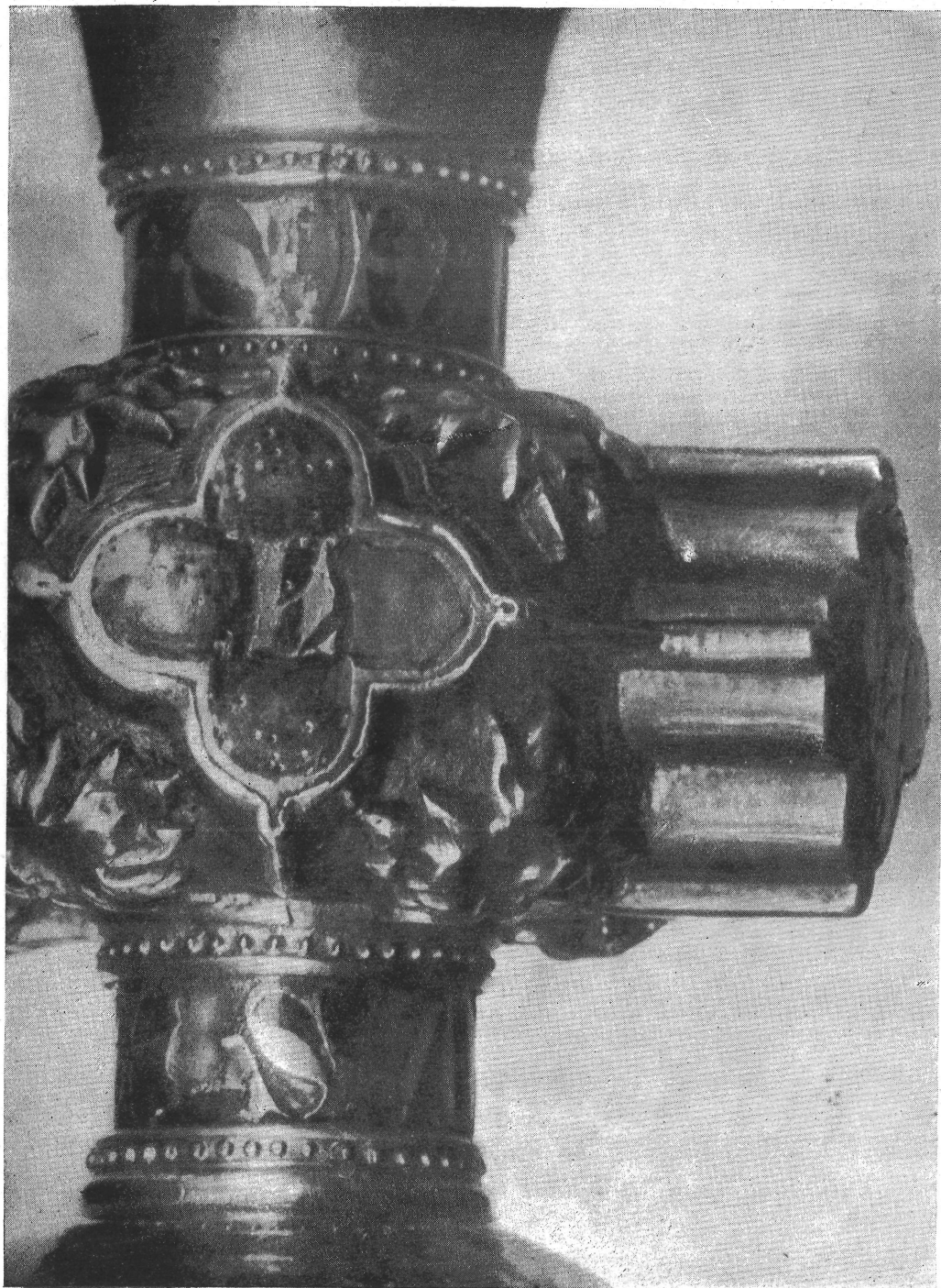
Magyarországon a XIV. századból rendkívül sok kehely maradt korunkra. Itt is úgy, mint nyugaton, ebben az évszázadban még az országon belüli helyi változatok jellegzetessége csak igen korlátolt mértékben mutatható ki. Az egész európai fejlődésből pregnánsan csak az olaszországi kehelytípus válik ki. Magyarországon az ötvösségben is, mint a művészet egyéb területén, az olasz-német-francia kereszthatás érvényesül. A vizaknai kehely mutatja, hogy az Olaszországban készült,

vagy olasz ötvös által készített kelyhek a legeldugottabb vidékre is elkerülhettek.⁵⁷ A vurpodi és a kőszegi (Bártfa, Sárosvármegyei Múzeum) kelyhek pedig az olasz kehelystílus meghonosodását bizonyítják. Magyarországon igen ritka az íveltfalú kehely, inkább szász vidéken fordul elő (Nagysejk, Michelsberg), bár előfordul más vidéken is (Bőnyrétalap). A budai kupa formájánál még általánosabb a valamivel meredekebb falú forma (M. N. M. trébelt lilios talpú kehely, tótfalvi és hamborgi kehely, Bártfa, Sárosmegyei Múzeum és a szenterzsébeti kehely).

A keleteurópai kehelyforma kialakításában nagy szerepet játszanak és az egyéni változatok nagy gazdagságát mutatják a XV. században kialakult magyarországi stíluscsoportok. A fejlődés Olaszországban indul meg és a mély, majdnem meredekfalú, szűkszájú renaissance kupaforma már a XIV. században kifejlődik. Ez a kehelyforma később egész Európában uralomra kerül. Magyarországon szintén már a XIV. században is előfordul (Nagydisznód, Sellemberk, Vurpod), 1400 körül pedig uralkodóvá lesz.

A hengeres szár, kúpos talpnyak és kerek talp, a maradibb nyugati orientáció jelzői. Magyarországon a kehely ezen elemeiben a nyugati igazodás uralkodik. A budai kehelynél is ezt tapasztaljuk, tehát az általános hazai típus kifejezőjének tekinthető. A kerek talp mellett föllép a változó idomú, sokkaréjú forma, a legjellemzőbb olasz sajátság. Körseletek váltakoznak homorú vagy domború ívű karéjokkal (Felsőlövő, Márpod, Vurpod, Felsőszalók és az olasz vizaknai kehely).

A budai kehely nodusa már nem a legáltalánosabb gerezdes típust (a sellemberki, hamborgi, Bártfa, Sárosvármegyei Múzeum) képviseli, melyből a XV. században a magyarországi kelyhekre jellemző zártgerezdes nodus fejlődik ki, t. i. a gerezdek által nyitvahagyott gömbselet felületét díszítéssel zárják le. Emlékünk a küllőalakú rotulusokkal ellátott noduskelyhek csoportjába tartozik. Ennek egyik alfaja a négykaréjos végződésű rotulus, mely lehet négylevelű lóhereszerűen kiképezve, de a rotulusvégződés belső rajzába zománcosan is jelölhetik (pl a kőszegi kehelynél), vagy lehet a négy karéj, mint gerinces bórda felfogva, ahogy azt a budai példán látjuk. A rotulusok között, a noduson jellemző a trébelt és ráforrasztott levéldíszítés. Gotikus felfogásra vall az ötvösműveken az architektura tagozatainak alkalmazása.



2. kép. — *Részlet a Szent János-kápolna kelyhéről.*

Ez a rotulustípus nyugaton és délnyugaton általánosan elterjedt. Ezt láthatjuk a Louvre olasz igazodású, áttetsző zománcú spanyol kelyhén. Megtaláljuk azonban Németországban a mainzi dóm és a Crimmitschau-i plébániatemplom kelyhén. Az erősen fejlett nodusból csak kissé kiemelkedő négy-, hat-, vagy nyolckarélyos rotulus jellemzően olasz sajátság (Perugia, Casa-Mari, Colle di Val'd'Elsa), úgy látszik a Rajnavidéken keresztül terjed el Németországban, ahol architektonikus formát ölt. A karélyos rotulus sok esetben párosul áttetsző zománcdíszítéssel és változatos karélyú olasz talppal. Legjellemzőbb példa erre, a zárai Szent Simeon-templom Nagy Lajos király által ajándékozott kelyhe,⁵⁸ melyet készíthetett ugyan a helyszínen olasz mester, de tekintve típusának magyarországi szerepét, kikerülhetett olasz orientációjú, vagy olaszok által vezetett budai műhelyből is. Föltehető ugyanis, hogy Gallicus Miklós nem egy szepesi kisvárosban, vagy faluban dolgozott a királyi udvar részére, hanem csak később húzódott birtokára vissza és alapított a Szepességen is műhelyt. Ennek a Felvidéket is megtermékenyítő olasz hatásnak eredménye a kőszegi kehely, melynek talpát ugyan nem ismerjük, de-kosara nem hagy kétséget a művész olasz igazodása felől. Rotulusa mint említettük, ennek is négyes lóhereidomú. Nem nagyot tévedett tehát az a felfogás, amely a budai kelyhet Gallicus Miklós műhelyének tulajdonította. Bár ezt nem állítanánk, kétségtelen az, hogy a karélyos rotulusú kelyheken olyan olaszos elemeket fedezhetünk fel (Márpod, Kakasfalva, Kőszeg, Szent-erzsébet, Szováta, Aldorf), melyek azt látszanak igazolni, hogy a típus elterjedése olasz ösztönzésű, vagy irányítottságú műhelyekre vezethető vissza. A magyarországi emlékekkel való rokonsága miatt a hiányzó láncszemet Nagy Lajos zárai kelyhében véljük felismerni. Csak míg az utóbbi olasz mester műve, a budai kehely a helyi románkori hagyományokból nő ki. Ezt bizonyítják a talpon elhelyezett trébelt domborművek is. Stílusuk gótikus és inkább franciás, vagy rajnavidéki formakultúrát árul el. Egészen hasonlóan elhelyezett domborműveket találunk az ostdorfi evangélikus templom román kelyhén, kerek rotulusainak belső tagozása is négykarélyos. Romanizáló elemek sokáig kísértének ötvösségünkben a nagykemcei kehely rotulusainak végén elhelyezett evangélista (?) fejek közeli hasonlóságot mutatnak a Schnüttgen Museum korábbi (1300) kelyhével.⁵⁹



3. kép. — *Reliefábrázolások a budai Szent János-kápolna kelyhéről.*

Az olasz művészet főleg zománcképekkel díszít, amire a magyarországi emléktárhelyekben is van példa, a márpodi és vizaknai kelyheken. A talpat borító kerek reliefekre Magyarországon kívül (Felsőlövé) inkább nyugaton találunk példát, ahol már a román kelyheken megjelenik (Köln, St. Apostoln., Basel, Történeti Múzeum; Rathenow, Mária-templom; Borga, Dóm; Prenzlau, Mária-templom; Hildesheim, St. Godehard templom). Ezek a kerek reliefábrázolások a gótikában már ritkábban jelennek meg (Neuruppin, Mária-templom; Brandenburg, Szt. Pál-templom; Casa-Mari, Apátsági templom; Crimmitschau, plébánia templom, ez utóbbinál a talpon levő díszítő korongok karéjos rotulusokkal fordulnak elő). A kerek reliefek díszítő alkalmazása sem olyan világos, mint a XIII. századi kelyheken. A XV. században és a XVI. század elején ez a román jellegű talpdíszítés egészen szokatlan. Annál meglepőbb jelentkezése egy általunk első ízben bemutatásra szánt kehelynél, amely a newyorki kereskedelemben bukkant fel és Mátyás hollós címerét viseli. A kehely maradi formafölfogást árul el, kupája elég alacsony, fölfelé szélesedő és csak öblös aljából következtethetjük, hogy a XV. században készült. Szára hatoldalú, nodusa fölött és alatt egyforma szélességű szalag oldalain, négyzetalakú vésett keretben, betűk foglalnak helyet. Lapos nodusából hat rombuszalakú rotulus áll ki, melyben vésett betűk vannak elhelyezve. A betűk hátterét zománccalap képezhetette. A rombuszok élei azonban nem merőlegesen futnak a szárra, hanem elcsavarodnak, éppen így elcsavarodnak a rotulusok közti felületeket kitöltő halhólyagos díszek, melyeknek rovátkolt mezejéből azt következtethetjük, hogy ezt is áttetsző zománc borította. Mind a csavaros nodus, mind maga a halhólyagos motívum a kehely keletkezése idején a XV. század derekánál valamivel későbbre valószínűsíthető. A kehely korának ez a meghatározása a Mátyás címer valódiságát bizonyítja. (A kehelyt ugyanis nem volt módunkban megvizsgálni.) A csavart nodus, melyre Magyarországon több példa van (a M. N. M. kelyhe), nagyszerűen fejezi ki a későgótika dinamizmusát. Mintha a küllőket és a halhólyagokat a nodus balról-jobbra forgásának centrifugális ereje hajlítaná el. A nodus perdülni látszik.

A talp hatoldalú csonkagúla, amely hirtelen megy át vízszintesbe (ez is a XV. századra jellemző talpnyakalakítás). A talp hat ovális oldalú

karéjban fejeződik be. Öt karélyban kerek sodronyos keretben domborművek vannak elhelyezve, a hatodik karélyban a Corvin címer és az azt övező felirat látható. A talp függőleges, renaissance ízlésű levéldíszű szegélyen nyugszik, a talpperem hiányzik. A kehely műformái — még ha el is tekintünk a címer által nyújtott bizonyítéktól — tökéletesen megfelelnek a Magyarországon kialakult típusnak. A kehely eredetének további lokalizálására természetesen még maga a Mátyás címer nem elegendő. Néhány szerény jel azonban a kehely budai eredetét látszik megerősíteni. A reliefek kiváló kisplasztikai tudást árulnak el és a XV. század hatvanas, hetvenes éveire jellemző formaadásuk olyan erős renaissance ízlésben fogant, hogy eredeténél feltétlenül Magyarországra, sőt éppen Budára kell következtetnünk, tekintve a kehely többi részét, melyek Olaszországban nem készülhettek. A részletek fejlettsége mellett is a kehely konzervatív jellegű és így a talpon elhelyezett reliefeket, mint fődíszítést alkalmazza. A Szent János kápolna kelyhéből is következtethetjük, hogy ennek a díszítő elemnek alkalmazása a budai hagyományokba gyökerezett, amit e kehely konzervatív mestere is követhetett. Ezek az önmagában véve szerény bizonyítékok a címer tanuságtételével megerősítve, a kehely készítésének legvalószínűbb helyét a mátyáskori Budában sejtetik. Föltevéünket megerősíti, hogy az elveszett Mátyás templom kincseinek leltáraiban előforduló műtárgyak jórésze Mátyás korából származott. Az emlékek közül sok a Corvin címert és a XV. század második felének évszámait viselte. Nem lehetetlen, hogy emlékünkhöz még a Mátyás templom kincseinek elárverezésekor került külföldre. További eredményeket a kehely közvetlen vizsgálata hozhat.

A teljesség kedvéért meg kell emlékeznünk még egy Corvin címerrel díszített kehelyről, mely Erdődy Ferenc kincstárából az 1884-es ötvösműkiállításon került bemutatásra.⁶⁰ A kelyhen a Corvin címeren kívül még egy keresztcsímes címer van elhelyezve. Az egyszerű és nemes arányú kehely kupája, már a korszaknak megfelelően erősen meredekfalú, nodusa nyomott, a rombuszvégződésű rotulusokat vésett virágok díszítik. A talpnyak síma, hatszögű hasábot képez. A hatkarélyos talp négylevelű lóherével díszített, de át nem tört talpszegélyen nyugszik, mely kevésbé fejlett vízszintes talpperemben végződik. A kehely magassága 21,8 cm. Az Erdődy kincstár e műtárgyának történetét nem ismerjük, de miután



4. kép. – XV. századi kehely. New-York, műkereskedelem.

tudjuk, hogy a kincstár őriz budai mütárgyat, nincs akadály a föltevésnek, hogy ez a kehely is budai műhelyből, esetleg templomból került ki. A kehelyhez igen hasonló az Iparművészeti Múzeum 1913-ban megrendezett kehelykiállításának egy darabja, a sárkányi ágostai evangélikus egyházból.⁶¹ Ha ez a föltevés beigazolódik és az Erdődy kelyhet beiktathatjuk a XV. századi budai művek közé, úgy a század derekán kialakult budai ötvösséget túl nem zsúfolt, nyugodt, inkább a helyes arányokkal ható stílus jellemzi. Ezt a föltevést erősíti meg a new-yorki Mátyás kehely is.

Mégegy Budával kapcsolatba hozható emlékcsoport kérdését vázoljuk. Az 1884. évi ötvöskiállításon, majd az 1930. évi régi egyházművészeti kiállításon szerepelt a győri székesegyház Németjárfalváról származó úrmutatója az 1500 körüli időkből. Az emlék ötvösjeggyel van ellátva, három ívszelet homorú oldalaival határolt egyenesen levágott idom közepén O jel, a sarkokban Λ , L, P, jelek. Hasonló próbabélyege vagy mesterjegye van — egy jegytől eltekintve (P helyett inkább R vagy X) a nagydorogi (Tolna vm.) egyház kelyhének is. A jelzések megfejtetlenek, de az O betűvel kapcsolatban már az Úrmutatónál gondoltak Budára is. A föltevést az a hagyomány valószínűsíti, hogy a törökök elől Budáról Pozsonyba szállított kincsek közül került ez utóbbi Németjárfalvára. Ha ez a hagyomány létezik, az ötvösjegy O jelének Ofen olvasása elég valószínűnek látszik. Az ország egyik legszebb ilyen rendeltetésű emléke ez a monstrancia, szobrai, gótikus fiáléi, dús lombdíszítései, a korabeli ötvöstechnikák változatos és biztos fölhasználása, készítését nagyobb ötvösecentumba utalják. A kehely a hasonló ötvösjegy ellenére teljesen más képzeletből született, más ötvös kezemunkája. Sokkal egyszerűbb, tömzsi aránya, egyszerű díszítése, szerényebb mesterre vall. Enyhén kihajló, késői kupaforma jellemzi, liliomos pártaöv alatt a kosár csak bekarcolt lóheredíszítésekből áll, mely bekarcolásos díszítés borítja a lapos nodust és a hatkarélyos talpat is. Küllői ékkövesek, lombos foglalatban. Magas, áttört indás talpszegélye, síma talppereme megfelel a kehely 1512-es évszámának. A szarat valószínűleg megrövidítették a javításnál, mert a szár alatti gyűrű hiányzik. A kehely stílusa az előbbi, budai példákkal nem áll ellentétben, sőt az egyszerű típusok gyakoriságát hangsúlyozza.

Zápolyai István dízszerlege (Magister O. P.) csészéjének budai szár-



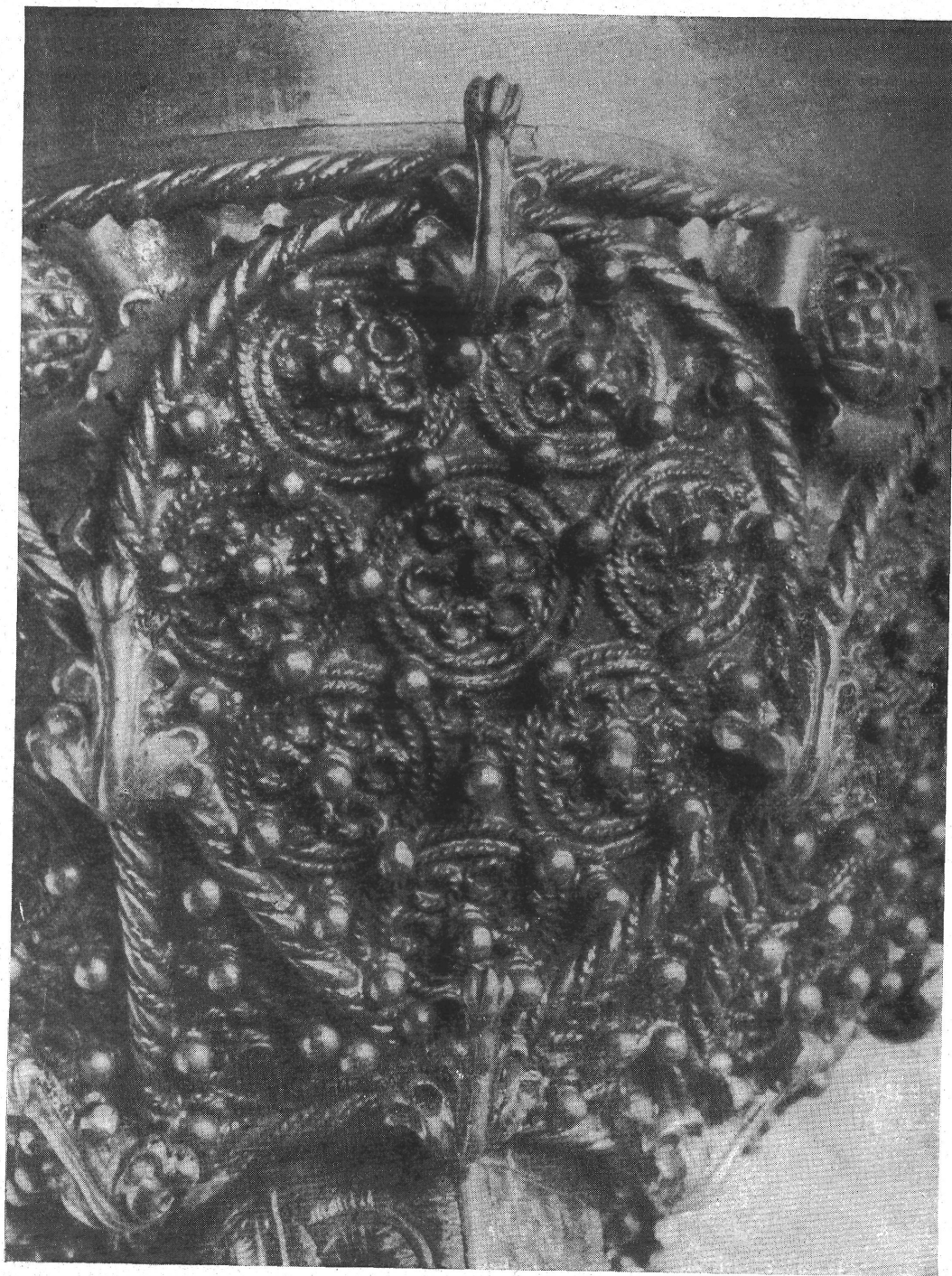
5. kép. – XVI. századi kehely a Mátyás-templom kincstárában.
(Őrizték a budaiújlaki templomban.)

mazását szintén fölvetették. Csak belső érvek szólnak amellet, hogy a remek renaissance munka budai ötvösműhely terméke lenne.⁶²

Teljesen más világba vezet a második, bizonyosan budai mestertől származó aranyozott ezüst kehely, a budai Szent János kápolna kelyhének párja, mely a Mátyás templom kincstárából származik és 1756-ban a budaújlaki templomnak kölcsönöztetett ki.⁶² Ez a díszítésekkel agyonhalmozott jellegzetesen magyar kelyhek típusába tartozik, melyek virágkora a XV. század végére és a XVI. század első felére esik. A kehely kupája magas, meredekfalú, alja öblös, bár a korabeli kupákhoz viszonyítva inkább csúcsosnak hat. Az egész forma kissé harangalakú, szája a kupaperémhez közel kifelé hajlik. Kupája alsó kétötöd részét kosár borítja, melynek pártája hiányzik. A kosarat vastag sodronyszál zárja le. Díszített belső felületét vastag sodronyszál osztja hat lándzsa vagy virágszirom alakú mezőre. A sodronyszálak között kialakult egyenessel és homorú ívvel határolt háromszögben, három, ezüst színben hagyott eperlevél között egy-egy szem öntött eper helyezkedik el. A virágszirom alakú mezőt és az alsó háromszögeket dupla vékony sodronyszál körök által bezárt hat kisebb sodronyszál kör díszíti. A körök közepét és érintkezési pontjait bőrtük élénkítik. A vastagabb sodronyok érintkezését ezüst színben hagyott stilizált tölgyfalevelek tüntetik el. A nyomott alma-idomú nodus alatt és fölött hatoldalú száron vésett humanista betűket találunk. A fölirat DIVINA, GRACIA. Nodusa a zárt gerezdes és a virágos nodus kombinációjából származik. Ez a késői forma is a kehely késői készítésére enged következtetni. A nodus felületét negyedkörívű függőleges abroncsok váltakozva tagolják széles és keskeny gömbcikkfelületekre. (Természetesen ezek nem szabályos idomok, hanem ellapultak.) A keskeny gömbcikk felületét áttört öntött indák, a szélesét az öntött eper középpont körül tömött szirmok, távolabb áttört, laza indák töltik be. A díszítések öntött ezüsből készültek. Hatszögletű, síma száröve renaissance profilozású. A talpnyak szétterülő hatoldalú gúla, mely hat karéjban záródik, szélén és élein vastag sodronyszál fut végig. A felület filigrán díszítése kisebb sodronyos köröket magába foglaló nagyobb sodronyos körökből és szabálytalanul elhelyezett bőrtükből áll. A karélyok elválásánál a stilizált tölgyfaleveleket ezüst színben hagyták. Talpszegélye magas, függőleges, áttört indával díszített.

A talpperem síma, magas, meredek íve a szélénél enyhül. A kelyhen javítások nyoma látszik, alul a tengelyt Mária Terézia húsz krajcárosával erősítették meg. A kehely magassága 21·5 cm, a kupa átmérője 9·2 cm, a talp átmérője 12·4 cm. A kupa átmérőjének és a kehely magasságának aránya 1 : 2369. Ez jellegzetes aránya a XV. század végi és a XVI. század elejéről származó kelyheknek, az arány megmarad a renaissance kelyheknel is.⁶³ A budaújlaki kehely díszítésében, arányaiban és fölépítésében jellegzetesen magyar. Készítése annak a korszaknak a végére esik, amikor a magyar kehely Kelet Európában uralkodó típusná válik. Leírása, az apró részleteket figyelmen kívül hagyva, a magyarországi, sőt kelet-európai kelyhekre jellemző. A filigrán ornamentika és az öntött lombdíszítés együtt fordul elő rajta.

A XV. és XVI. századi kelyheket díszítésük szerint osztályozhatjuk.⁶⁴ Kronológiailag is első csoportot alkotják a sodronyzománcos kelyhek, melyek már a század első felében föltűnnek.⁶⁵ Második, igen jelentékeny csoport, a filigránnal és bőrtűvel díszített kelyhek csak a század második felében terjednek el, de virágzásuk igazi ideje a XVI. század elejére esik.⁶⁶ A számos emlék közül néhányat felsorolunk, a nagydemeteri (Besztercenaszód vm.), szelindeki, jakabfalvi, a gyöngyösi Szent Bertalan templom hét db kelyhe, melyeknek szebb darabjai most az Iparművészeti Múzeumban vannak, a lekéri (Bars vm.), a nagy-szebeni Bruckenthal Múzeum több kelyhe, a nyitrai (Székesegyház), szepeshelyi, érsekújvári (Szent Ferenc-rendiek), prázsmári, váci (Székesegyház), pozsonyi (Társaskáptalan), szepesszombati és mohácsi kelyhek, a garamszentbenedeki, Mátyás deák, pobedényi és egy nagy filigrános kehely, ez utóbbi négyet az esztergomi kincstárban őrzik. Megkülönböztetést a csoporton belül a filigrános díszítés mintája nyújt. Ezek a minták a vékony sodronykörök beosztásából, vagy a köröket tagoló sodronyszálból adódnak. A sodronymező tehát lehet rácsos (Szelindek, Szepeshely), félkörös, körös (Szepeshely, Pozsonyban két kehely, Győr), lehet halszálkás (Simontornya, Szent Ferenc-rendiek), mértani mustrás (az egyik gyöngyösi kehely), csillagos (Nagydemeter), vagy virágdíszítéses (a pozsonyi Benedek-rendiek kelyhe, melynek száröve renaissance). A díszítések természetesen legtöbbször keverten fordulnak elő. Így pl. két szepesszombati kelyhen, melyeken a körös és halszálkás filigrán



6. kép. — *Részlet a budavíjlaki kehelyről.*

együtt fordul elő, vagy a nyitrai székesegyház kelyhén, melynek kupája körös filigránnal díszített, talpa pedig rácsos filigránnal. A harmadik csoporton a filigrán és a sodronyzománc együtt fordul elő, muzsnai (1508), sövénységi (Nagyküüllő vm.), győri székesegyház két kelyhe, győri ferencrendiek egy kelyhe, marosvásárhelyi (Református templom) kelyhe, a Nemzeti Múzeum Nyári-féle kelyhe, a nagyszebeni Bruckenthal Múzeum kelyhe, Bakócz Tamás kelyhe (1517) stb. Eddig a kutatók megegyeztek abban, hogy a filigrános díszítés nem a sodronyzománccból származik. Ez a föltevés pedig nagyon kézenfekvő, ha olyan virágdíszítésű filigrán és sodronyzománccos műveket vizsgálunk, melyeken a kettő egymásmellett fordul elő. Ez kitűnik a sövénységi templom kelyhének vizsgálatánál. Az azonos motívumokon kívül a technika is azonos. A sodronyzománc mintáit ismétli filigránból a berethalmi evangélikus templom kelyhe. A filigrán díszítés a sodronyzománccnál későbbben fejlődik ki és a technika hanyatlását jelenti. Könnyebben és olcsóbban állítható elő és a kor ízlésének is jobban megfelel a kisebb műgondot feledtető pompás hatás.

A következő csoportba a trébelt vagy öntött lomb- és virágdíszítéssel gazdagon beborított kelyhek tartoznak, egy túlszűfolt kolozsvári kehely, meteji (Nagyküüllő vm.), árpoldi (1513 Szeben), nagyszebeni (Evangélikus templom), három darab medgyesi, poprádi és a szepesbéai (1515) kelyhek és a brassói Fekete-templom kelyhe 1504-ből. A lombok túlszűfolt burjánzása a kelyhek architektonikus felépítését és tagolását is elborítják. Aranyozott ezüst gallyaik között igen gyakran rejtenek különböző szent- és angyalszobrokat, de sokszor profán alakvagy állatábrázolásokat is. A kehely talpán, nodusán, de legtöbbször a kehely kosarán újszövetségi jelenetek kerek reliefjei nyernek elhelyezést.

Meg kell még emlékeznünk a korábbi időből származó mérműves kelyhekről is. Ez a típus Magyarországon nem fejlődött egyénivé, de számos képviselője van. A felsorolt csoportok a valóságban nem válnak el egymástól szigorúan, különösen az utóbbi nem, mert hiszen mérműves elem majdnem minden kelyhen előfordul, ha máshol nem, a talpszegélyen, vagy a noduson. A nodusok között igen sok tisztán architektonikus díszítésű (Kajászó-Szentpéter), egységes típusnak a tornyos nodust tekinthetjük, a Nemzeti Múzeum két kelyhe (egyik a Nyári-féle kehely),

a keresdi, szelindeki, vurpodi, nyitrai és a gyulafehérvári kelyhek. Az ilyen megoldást kápolna-nodusnak is hívják. A mérműves elem a XVI. században mind ritkábban fordul elő. A XV. század első felében és derekán gyakoriak még küllős vagy rotulusos nodustípusok, melyeknek klasszikus példája a négyzetes, majd rombuszos és csavart rotulus. Ezek az előző évszázadból öröklött formák, melyek a század vége felé mindinkább eltűnnek és a virágos és zárt gerezdes nodusoknak adják át a helyüket. Ez utóbbi a XIV. századi gerezdes nodusból fejlődött ki és a magyarországi kehelytípusra éppen annyira jellemző, mint a díszítéssel túlsúfolt kosár.

A kehelytalp többnyire hatkarélyos. Ez a XIV. században felbukkanó tagolás még a XVI. században is él. A hatkarélyos talp meghatározza a talpnyak és a szár tagolását. A XIV. században kialakuló talpszegély alá magas síma, vagy lapos és kihajló, díszített talpperem kerül. A talpszegély rendszerint nem profilált, mint korábban. A magas talpperem már a XV. század második felében fejlődik ki és a század vége felé, majd a XVI. század elején válik uralkodóvá. A hatkarélyos talpon síma áttört függőleges talpszegélyen, magas síma talpperemen áll a majdnem teljesen megújított pannonhalmi apátság sodronyzománcos kelyhe, melynek rotulusai elárulják keletkezési idejét, az 1482-es évszámot. Fontos korhatározó emlék még 1508-ból a muzsnai sodronyzománcos, filigrános kehely, melynek talppereme igen magas és síma. Magas síma perem és hatkarélyos talp jellemzi még az 1513-ban készült ápolydi kelyhet. A síma magas talpperem egyre ritkábbá válik a huszas években, amit egy gyulafehérvári 1528-ból származó kehely is mutat, melynek talppereme már alacsony. A kehely különben számunkra más miatt is érdekes, körös motívumú bőrtűs filigránnal gazdagon díszített kupáján és nodusán renaissance puttók jelennek meg. Renaissance elemekkel együtt fordul elő a bőrtűs filigrános díszítés a nyitrai székesegyház kelyhén is.

Ilyen késői időből, a XVI. század huszas éveiből származónak tartjuk a budaújlaki kelyhet is, mely bizonyágtétele annak, hogy Buda a mohácsi vész árnyékában még mindig a művészet élén haladt. Ötvösműhelyeiben továbbfejleszti azokat a Magyarországon kialakult típusokat és formákat, melyeknek megteremtésében jelentős rész volt. Ezek a típusok elterjedtek Közép- és Keleteurópában, ahová



7. kép. – *Részlet a budaiújlaki kehelyről.*

részben magyar ötvösök, részben magyarországi tanultságú mesterek által jut el.

Sajnos, a budai ötvösség szerepét ebben a nagy és jelentős virágzásban csak szerényebb művekből következtethetjük. A magyar ötvösség számos remekének eredetét és műtörténeti helyzetét csak a kulcsszerepet betöltő budai ötvösség kérdéseinek tisztázása oldhatja meg. A szükséges szintézis azonban csak számos részletmunka alapján készülhet el.

JEGYZETEK

A KÖZÉPKORI BUDAI KELYHEK C. TANULMÁNYHOZ

- ¹ A fogóján két zománcozott M-jel, ugyanez a forma megvan a krakói Szt. Flórián-templom 1340. körül készült háromnyelvű Psalteriumán. Anjou címer díszíti. *Jean Luis Sponsel*: Das grüne Gewölbe zu Dresden. I. 79—80. l., 3. tábla.
Kövév Béla: Anjou-émlékek a drezdai kir. Kincstárban. A. É. 1891. Sokolowski alapján ír a kupáról. A krakói Akadémia műtörténeti kiadványai 1891. V. kötet 1. fejezet 27—35. l.
Erbstein: Das königliche grüne Gewölbe zu Dresden 1889. 124. l., 181. sz.
- ² *Divald Kornél*: A magyar iparművészet története. 1929. 79. l.
- ³ A. É. 1874. Egyveleg. 15. l.
- ⁴ Első publikálója *Szeremley Miklós*: Magyar hajdan és jelen. Pest, 1847. — *Luczenbacher János*: Margitsziget. 46—47. l.
Bock: Das ungarische National-Museum in Pest. Mitteilungen der k. k. Central-Commission zu Erforschung und Erhaltung der Baudenkmale XII. Jhg. 99—100. l. Forster Gyula szerkesztésében III. Béla király emlékezete. Bp. 1900.
Czobor Béla cikke. 221—23. l.
- ⁵ A. É. 1896. A N. Múzeumi régiségtár gyarapodása. 375. l.
- ⁶ *Rómer Flóris*: Egy középkori réztál. A. É. 21—27. l.
A. É. 1887. *Dr. Theodor Frimmel*: Középkori bronztál a N. Múzeumban. 138. l. Zeitschrift für christliche Kunst, 1905.
Anton C. Kiss: Die gravierten Metallschüsseln des XII. und XIII. Jahrhunderts. 234. l.
- ⁷ *B. Prónay Aurél*: A. É. 1889. 91—93. l.
- ⁸ *Horváth Henrik*: Zsigmond király és kora. Bp. 1937. Fögel József: II. Ulászló udvartartása. Bp. 1913. 98—99. l. Ötvösnevekről Ulászló korában.
- ⁹ *Michnay Endre* és *Lichner Pál*: Buda városának törvénykönyve. Pozsony, 1845.
Davori Relkovic Neda: Budaváros Jogkönyve. Bp. 1905. A jogkönyv eredetéről 22—23. l.
- ¹⁰ O. St. 76. l. »Von den goltsmiden.«
»Der goltsmid zechmaister, dy der stat gesworen haben, als oben geschriben ist, dy sullen alle wochen ain mal zum minsten, oder zwir, wan sy das guet dungket, aller goltsmid arbait redlich und getreulich peschawen, das ein yeder rechtigklich arbait, als des hantwerch recht ist.«
- ¹¹ *Rómer Flóris*: A hazai ötvös-célnék szabályai. Századok. 1877. 795—98. l.
- ¹² Brassó városának régi számadáskönyvei I. 1503—1526.
- ¹³ A. É. 1873. VII. 281. l.
- ¹⁴ *Ipolyi Arnold*: Besztercebánya városa műveltségtörténeti vázlata. Századok, 1874. 627. l.
- ¹⁵ *Ipolyi*: id. m. 627. l.
- ¹⁶ *Ipolyi*: id. m. 646. l.
- ¹⁷ *Ipolyi*: id. m.
- ¹⁸ *Dr. Jireček Konstantin*: Budai ötvös hagyatéka 1505-ben. A. É. 1897. 454—456. l. »39., 22., Jan. 1506. Conservatoris bonorum quondam Jacobi filii naturalis olim Nicolai Pasqualis Lenaich, defuncti anno transacto in Buda regni Hungarie, ubi domicilium habebat exercens artem aurificum.«
- ¹⁹ *Ipolyi*: id. m. 627. l.
- ²⁰ *Mihalik József*: Háromszáz év a pozsonyi ötvösség történetéből. Múzeumi és Könyvtári Értesítő. 1911. 104. l.
- ²¹ *Mihalik*: id. m. 104. l.
- ²² *Kemény Lajos*: Adatok az ötvösség és pénzverés történetéhez. A. É. 1903. 74. l.
- ²³ III. Béla emlékezete. 313. l.
- ²⁴ A magyar kehelytípus sajátosságait, lengyelországi és Keletnémetországban uralkodó, hasonló formát elismeri *Joseph Braun. S. J.*: Das christliche Altargerät. München, 1932. 102., 110., 119. l.

- 25 *Blaskovich Sándor* : Az eggenburgi kehely. A. É. 1901. 283—284. 1.
- 26 *Mihalik* : id. m. 105. 1.
- 27 *Mihalik József* : Kassa város ötvösségének története. 225. 1.
- 28 *Mihalik* : id. m. 239. 1.
- 29 *Mihalik* : id. m. 159. 1.
- 30 *Rómer Flóris* : Szt. Margit házi oltára. Arch. Közl. VII. 1. füz., 19—42. 1.
Czobor Béla : Árpádházi b. Margit állítólagos házi oltárkája. Akad. Ért. 1901. 409—22. 1.
- 31 *Rómer* : id. m. 36—37. 1.
- 32 *Némethy Lajos* : A budai klarissák leltárai. Egyházművészeti lap. 1881. 209—211. 1.
- 33 *Rómer* : id. m. 40—41. 1.
- 34 *Némethy Lajos* : A pozsonyi klarissák leltára. Egyházművészeti lap. 1881. 308—314. 1.
- 35 *Rupp Jakab* : Adalék az egyházi kincsek történetéhez. Arch. Közl. VII. köt. 1. füzet 68—72. 1.
- 36 *Némethy Lajos* : A budavári főtemplom hajdani kincsei. A. É. 1884. 210. 1.
Mária királynő által Pozsonyba szállított kincsek lajstromai megjelentek. Jahrbuch der Kunsthistorischen Sammlungen des Allerhöchsten Kaiserhauses. III. Wien, 1885. II. Theil, Quellen zur Geschichte der Kaiserlichen Haussammlungen und der Kunstbestrebungen des Allerdurchlauchtigsten Erzhauses. Az 1527. szept. 19.-én fölvetett három alapultár 2914. szám alatt.
- 37 A kincsek történetét összefoglalja. *Némethy Lajos* : Nagyboldogasszonyról nevezett budapestvári főtemplom történelme. Esztergom, 1876. 81—90., 199—205. 1.
Némethy Lajos : id. m. A. É. 1884. 208—227. 1.
Takáts Sándor : A budai várkáporna régi kincseiről. A. É. 1903. 173—179. 1.
Dr. Sisklössy László : Műkincseink vándorútja Bécsbe. Bp. 1919., 67—89. 1.
- 38 *Takáts Sándor* : A budavári királyi Szt. János-kápolna kincsei. A. É. 1901. 287—288. 1.
- 39 Quellen zur Geschichte der Kaiserlichen Haussammlungen. . .
»1. Erstlich ain gesmelzte scheirn, innen und aussen vergult, mit ainer agle plammen und sand Sebastian pildnus, wigt 15 markh 12 lot.«
- 40 *Hpl* : Mátyás billikoma Wasserburgban. A. É. 1890. 447—448. 1.
Sisklössy : id. m. Vert ezüstserleget mutat be a könyvének első képén.
- 41 *Rupp Jakab* : id. m. 66 1.
A várkáporna kincseinek jegyzékét közli: Frankl Vilmos; a Győri Történeti és Régészeti füzetek. III. 88—94. 1.
- 42 *Knauz Nándor* : Magyar Tudományos Értekező, 1862. I. 48., 50., 60. 1. IV. 333., 336. 1. A budai királyi kápolna inventárját közli 1530-ból a 60. lapon.
- 43 *Rupp* : id. m. 66. 1.
- 44 *Podhradzky József* : Hist. diplom. urbis Budensis . . . II. köt., 699. 1.
- 45 *Takáts Sándor* : Abstemius (Bornemissza) Pál püspök végrendelete. A. É. 1902. 202—210. 1.
- 46 *Divald* : id. m., 79. 1.
- 47 *Deák Farkas* : Századok, 1881. 670—71. 1.
Pulszky Károly : A. É. 1880. XI. 1.
Hampel József : A. É. 1880. XXXIX. 1.
Nagy Géza : A. É. 1894., 315. 1.
- 48 *Hampel József* : Egy fejezet hazai ötvösségünk történetéből. A. É. 1887., 123. 1.
- 49 *Hpl* : A sodronyománc Harcias Frigyes kardján. A. É. 1894., 324—25. 1.
- 50 *Szabó Károly* : Ezüstművek és drágaságok összeírásai a XVI. századból. Századok. 1877., 556. 1.
- 51 *Szabó* : id. m. 549. 1.
- 52 A. É. 1879. 77. 1. *Dr. Vincze Gábor* : A Dobó-család kincsei. 1603.-i örökségi eljárás, ahol a drágaságok fel vannak sorolva, többek közt: Extat et »Corvini regis amphora sine pelvi, minoris Quidem ponderis sed exquisitionis artificii.« Orsz. Levéltár kincstári osztálya Relationum Commiss. Reg. fasc. 4. Nro. 4.
Takáts Sándor : Régi királyi kincsek Báthory István birtokában. A. É. 1901., 445—46. 1.
- 53 *Némethy Lajos* : A budavári főtemplom hajdani kincsei. A. É. 1884. 208—227. 1.
- 54 Először az 1873. bécsi világtárlaton. Beszámolót írt a Szt. János-kápolna kelyhérről.
Henszleman Imre : A bécsi 1873. évi világtárlatnak magyarországi kedvelőinek régészeti osztálya. Magyarországi régészeti emlékek. II. köt., II. rész. Bp. 1875/6., 175. 1.
A magyar történeti ötvösmű-kiállítás lajstroma. Bp. 1884. 51—52., 109—110. 1. Szerepeltek még : az 1913-ban az Iparművészeti Múzeumban megrendezett kehelykiállításon, ugyancsak az Iparművészeti Múzeumban megrendezett Egyházművészeti kiállításon, 1930-ban.

- ⁵⁵ *Czobor Béla* : A kehely. Egyházművészeti lap, I. 1880. 86. l.
Némethy Lajos : A budavári főtemplom hajdani kincsei. A. É. 1884. 208—227. l.
Pulszky Ferenc : Magyarország archeológiája, II. Bp. 1897., 191. l. CI,XX. tábla.
Dercsényi Dezső : Nagy Lajos kora.
- ⁵⁶ *Braun* : id. m., 181—185. l.
- ⁵⁷ *Balogh Jolán* : Az erdélyi renaissance, I. Kolozsvár. 1943. 17—18. l.
- ⁵⁸ *Radács Jenő* : Nagy Lajos kelyhe Záraban. A. É. 1895. 48—50. l.
- ⁵⁹ *Dr. Fritz Witte* : Die liturgische Geräte . . . Berlin. 1913. II. tábla.
- ⁶⁰ *Pulszky, Radács, Molinier* : Chefs-d'oeuvre d'orfèvrerie. Paris. II. köt. 4. l.
- ⁶¹ *Csányi Károly* : A kehelykiállítás tanulságai. Múzeumi és Könyvtári Értesítő. 1913. 127. l.
- ⁶² Régi egyházművészet Országos kiállítása, 66—67 l. Bp. 1930.
Mihalik Sándor : A magyarországi református egyházak pesti ötvösművei. Tanulmányok Budapest Multjából. IV. 179. l.
Köszeghy Elemér : Magyarországi ötvösjegyek. 370—1. Bp. 1936.
- ⁶³ *Braun* : id. m. 124—127., 131. l.
- ⁶⁴ Ehhez az osztályozáshoz hasonlóak jelentek meg a kehely tipológiáját érintő tanulmányokban.
Czobor Béla : A kehely. 77., 102., 133. l. Egyházművészeti lap. 1880., I. évf.
Czobor Béla : Egyházi emlékek. 562—581. l. Az 1896. évi ezredéves kiállítás eredménye. Szerk. Matelkovits Sándor.
Csányi : id. m., 123—132. l.
Dr. Roth Viktor : Az erdélyi kelyhek stílbeli fejlődése. Bp. 1913.
Dr. Viktor Roth : Kunsdenkmäler aus den sächsischen Kirchen Siebenbürgens. I. Goldschmiedarbeiten. Hermannstadt. 1922.
Csányi Károly : Az Iparművészeti Múzeum egyházművészeti kiállítása. I. Ötvösművek. Magyar Művészet. 1930. 301—310. l.
- ⁶⁵ A sodronyzománcos emlékek régebbi irodalmára nézve lásd *Pulszky Károly* : Magyarhoni sodronyzománcos kelyhek. A. É. 1880. 16. l.
Hampel József : Egy fejezet hazai ötvöségünk történetéből. A. É. 1887. 95—131. l.
Joseph Hampel : Das mittelalterliche Drathemail. Bp. 1888. Újabb irodalmát lásd : *Alessandro Mihalik* : L'origine dello smalto filogranato. Corvina. 1931—1932.
- ⁶⁶ *Mihalik Sándor* : A göteborgi magyar kehely. Magyar Művészet. 1935. 339—342. l.

LÁSZLÓ GEREVICH

LES CALICES DE BUDA AU MOYEN AGE

L'histoire de l'orfèvrerie médiévale de Buda et de Pest pose aux chercheurs des problèmes particulièrement difficiles. La plupart de ses monuments ne nous sont plus accessibles ou ont péri pour jamais ; les données s'y rapportant présentent également des lacunes très considérables. Les pièces signalées dans les registres actuellement connus ont disparu presque sans exception ; c'est pourquoi il arrive souvent qu'on ne réussisse pas à identifier l'objet et sa description. Les pièces d'orfèvrerie du Moyen Age que nous croyons originaires de Buda proviennent en général d'une donation royale, se rattachent à un événement qui eut lieu à Buda ou bien elles présentent des analogies de style avec les objets d'art confectionnés à Buda. Tels sont l'épée de Frédéric le Belliqueux à Dresde, le buste en hermès de sainte Dorothee à Breslau, la coupe du roi Mathias Corvin à Wienerneustadt, la coupe en corne d'Esztergom, la gourde d'argent de la trésorerie Eszterházy, le trésor d'Aix-la-Chapelle, le buste-reliquaire de saint Ladislas à Trencsén, la coupe de cristal de la reine Hedvige, etc.¹

Il y a aussi des objets provenant de la trésorerie de certaines personnes qui ont

vécu à Buda ; signalons à titre d'exemple la tasse d'or d'Auguste d'Olmütz (1508). Malheureusement les données archivales ne nous permettent que fort rarement d'en conclure sur la provenance d'un objet d'une trésorerie quelconque de Buda. C'est pourtant le cas de la reliure de l'Évangélaire de Trencsén.² Il en est de même pour deux calices médiévaux qui ont figuré parmi les trésors de la cathédrale de Notre-Dame à Buda. Mais la provenance de Buda ne renvoie pas nécessairement aussi au lieu de fabrication. Le fait d'avoir mis au jour certaines pièces à Budapest ou dans ses environs ne fournit pas non plus une preuve décisive en faveur de la provenance de Buda. Les objets de ce genre constituent pourtant un groupe si considérable qu'on ne pourrait guère le négliger sans commettre une grave erreur de méthode. On peut ranger dans ce groupe le trésor découvert au cours des travaux de soubassement de la Bibliothèque Universitaire de Budapest,³ la couronne retrouvée à l'île Sainte Marguerite⁴, des »boglár«s (sortes d'agrafes) ajourés du XIII^e siècle,⁵ le plat

² *Cornelius Divald* : A magyar iparművészet története — L'histoire des arts décoratifs de la Hongrie. 1929. p. 79.

³ A. É. 1874. *Mélanges*, p. 15.

⁴ Publiée par *Nicolas Szeremley* : Magyar hajdan és jelen — La Hongrie au passé et au présent, Pest 1847 cf. *Jean Luczenbacher* : L'île Sainte Marguerite pp. 46—47 ; *Bock* : Das ungarische National-Museum in Pest. Mitteilungen der k. k. Central Commission zur Erforschung und Erhaltung der Baudenkmäler des XII. Jhg. 99—100 et l'article de *Béla Czobor* dans l'album III. Béla emlékezete (Le souvenir du roi Béla III) rédigé par *Jules Forster*. Bp. 1900.

⁵ A. É. 1896. A Nemzeti Múzeumi régiségár gyaratódása — Nouvelles acquisitions de la section d'archéologie du Musée National, p. 375.

¹ Sur l'anse de la dernière coupe il y a deux »M« émaillés ; la même signature se retrouve dans le Psautier trilingue, rédigé en 1430, de l'église Saint Florian de Cracovie. Ce psautier est orné du blason des Anjou (f. *Jean Louis Sponzel* : Das grüne Gewölbe zu Dresden, I. pp. 79—80. Planche 3 ; *Béla Kövér* : Anjou-émlékek a drezdai kir. kincstárban. A. É. 1891. — Pièces angevines dans la trésorerie royale de Dresde. Bulletin d'Archéologie 1891. Kövér traite la coupe d'après *Sokolowski* : Les publications d'histoire de l'art de l'Académie de Cracovie, 1891. t. V, chap. I. pp. 27—35 ; *Erbslein* : Das königliche grüne Gewölbe zu Dresden. 1889. p. 124. No 181).

d'«eulogie» découvert à Puszta-Vasad⁶ des mors de l'époque romaine retrouvés entre Gödöllő et Kerepes — enfin des armes décorées, des bijoux et des bagues très variées.⁷ Aux groupes que nous venons d'énumérer, il faut ajouter les trésors des rois de Hongrie ayant leur siège à Buda. Dans le cas des pièces de ce genre la provenance de Buda est bien incertaine, vu les donations très fréquentes du Moyen Âge et le grand nombre des objets fabriqués par des artistes étrangers sur la commande des rois de Hongrie. Ce n'est que grâce à une analyse serrée des concordances de style et de technique qu'on y puisse trouver des objets fabriqués, selon toute probabilité, à Buda. Le caractère des objets rangés dans cette dernière catégorie est susceptible de jeter un jour nouveau sur les traits essentiels, jusqu'ici à peine connus, de l'école de Buda.

Reste à préciser le nom des orfèvres de Buda, leur données personnelles, les usages et moeurs de leur guilde, leurs rapports commerciaux et les conclusions qu'on en peut tirer pour les recherches historiques. En ce qui concerne le règne de Sigismond, l'orfèvrerie brillante de cette époque et les noms de ses principaux représentants nous ont été révélés par l'acribie de Henri Horváth⁸. Il n'en reste pas moins que l'époque du roi Louis le Grand nous est à peine connue, quoique, selon le témoignage du Code de Buda, la guilde des orfèvres dût exister dès son époque⁹. Ce Code renferme plusieurs

détails concernant ce métier, mais ceux-ci remontent sans exception au début du XV^e siècle. Suivant l'usage allemand, les orfèvres habitaient la Rue des Orfèvres. Leur guilde, d'ailleurs très distinguée, était gouvernée par des maîtres qui contrôlaient les ateliers tous les quinze jours (O. St. p. 76. »Von den goltsmiden«.) L'on peut affirmer avec une grande chance de probabilité que les vases d'argent ou d'argent doré que la ville devait offrir au roi et à la reine le Jour de L'An et qui pesaient 21 marcs d'argent sortaient également des ateliers de Buda.

Le statut de la guilde de Buda ne nous est connu qu'indirectement par la demande des orfèvres de Zagreb, qui s'adressèrent à la guilde-mère de Buda pour obtenir les règlements de guilde ce qui leur fut accordé en 1514 par le roi Uladislas. La charte corporative fait allusion aux glorieux prédécesseurs du roi et par là, c'est un important témoignage de l'origine antérieure des règlements eux-mêmes. La charte de 1529, émise par le maire et le conseil de Pest, nous est connue par la transcription de la guilde de Trencsén. Les filiales de la guilde de Pest se trouvaient Győr, Esztergom, de Komárom et Ujvár, la guilde de Zagreb était la filiale de Buda. La dépendance de ces villes illustres de la guilde de Buda et de celle de Pest prouve suffisamment l'importance de ces dernières¹⁰.

Buda et Pest sont les foyers d'art du pays tout entier vers la fin du Moyen Âge. C'est là qu'afflue la production des contrées les plus éloignées. Même la ville de Brassó, pour régler une affaire lui offre souvent des lapis et des pièces d'orfèvrerie¹¹ la ville de Besztercebánya envoie de belles coupes à Étienne Verböczy, palatin de Hongrie à Buda,¹² et les sept villes minières alliées de

⁶ Fl. Rómer : Egy középkori réztál — Un plat en cuivre de Moyen Âge. A. É. pp. 21, 27 ; Th. Frimmel : Középkori bronztál a Nemzeti Múzeumban — Un plat en bronze du Moyen Âge au Musée National. A. É. 1887. p. 138 ; Antoine C. Kiss : Die gravierten Metallschüsseln des XII. und XIII. Jahrhunderts. Zeitschrift für christliche Kunst 1905. p. 234.

⁷ Cf. le baron Aurélien Prónay : A. É. 1889, pp. 91—93.

⁸ Voir son ouvrage intitulé Zsigmond király és kora (Le roi Sigismond et son époque), Bp. 1937 ; — Joseph Fögel : II. Ulászló udvartartása (La cour royale de Uladislas II), Bp. 1913 ; sur les noms d'une série d'orfèvres à l'époque d'Uladislas II. cf. pp. 98—99.

⁹ Voir Endre Michnay et Paul Lichner : Buda városának törvénykönyve — Le Code de la ville de Buda ; Pozsony 1845. — Mlle Neda Relković de Davor : Budaváros jogkönyve — Recueil des règles juridiques de la ville de Buda, Bp. 1905 pp. 22—23 ; L'auteur y traite aussi de l'origine de ce recueil.

¹⁰ Cf. Flóris Rómer : A hazai ötvöscéhek szabályai — Les statuts de la guilde des orfèvres hongrois. Századok — Siècles, 1877. pp. 795—98.

¹¹ Brassó városának régi számadáskönyvei — Anciens livres de compte de la ville de Brassó I. 1503—1526.

¹² Cf. Arnold Ipolyi : Besztercebánya városa műveltség-történeti vázlata — Esquisse d'une histoire du mouvement artistique et intellectuel à Besztercebánya. Századok 1874. p. 627.

la Haute Hongrie témoignent leur hommage au roi Mathias en lui présentant deux précieuses coupes en argent (Ipolyi : op. cit. p. 627.).

Beaucoup d'artistes de la province et de l'étranger ajoutent une note spéciale à l'art de la capitale. Parmi les artisans invités en Hongrie par le roi Sigismond on rencontre aussi des orfèvres. Un procédé d'héritage (1506) nous fait connaître Nicolaus Leinach, l'orfèvre raguzain qui a travaillé à Buda¹³ La cour royale engage également des orfèvres provinciaux comme ce Jacques de Korpona qui travaille pour la reine (Ipolyi : op. cit. p. 627). Quant au roi Mathias, il fait venir dans son camp de Hainburg un certain Mathias Ötvös (ötvös = orfèvre) pour une commande¹⁴. En outre nous rencontrons des orfèvres de Buda et de Pest un peu partout. Le nom de Thomas Ofner nous est connu par son testament de 1497 (Mihalik : op. cit. p. 104) et on signale à Kassa, en 1522, l'orfèvre Balázs de Pest¹⁵. Les documents de ce genre suffisent à prouver que les plus différents styles locaux se mêlaient dans les ateliers de Buda et de Pest qui garantissaient l'unité de la production artistique de toute la Hongrie. En général ce sont les centres de la vie artistique qui mûrissent le style national d'un pays. L'art hongrois était connu dans toute l'Europe civilisée; même le grand duc de Russie demanda des orfèvres au roi Mathias¹⁶. La forme et le style décoratif du calice hongrois furent répandus dans toute l'Europe orientale et centrale, de même que dans l'Allemagne méridionale. Joseph Braun a reconnu le caractère spécial du calice hongrois aussi en Pologne et dans l'Allemagne orientale.¹⁷ Le calice à l'émail cloi-

sonné d' Eggenburg (1516) prouve que même les maîtres étrangers adoptèrent le style des calices hongrois.¹⁸

Toute cette magnifique floraison cesse d'exister après la tragique défaite de Mohács (1526). Les orfèvres de Buda se dispersent dans les différentes régions du pays. Un procès de Pozsony en 1575 nous a conservé le nom de Bertalan de Buda (Mihalik : op. cit. p. 1051). Georges Ötvös de Buda, originaire de Kolozsvár, obtint les droits civiques à Kassa, en 1599.¹⁹ Grégoire Ötvös de Pest fait une excursion de Cracovie à Kassa au début du XVII^e siècle (Mihalik : op. cit. p. 239) et en 1547 on fait mention à Kassa d'un certain Martin Ötvös de Buda (Mihalik : op. cit. p. 159.) Le caractère uni du style hongrois se défait pour donner naissance aux différents styles locaux qu'on retrouve en Transylvanie, comme en Transdanubie ou dans la Haute Hongrie. Dans chacune de ces régions c'est une ville pleine d'effervescence comme Kolozsvár, Kassa, Pozsony ou Nagyszombat qui dominera désormais le mouvement artistique.

Les anciens registres d'objets d'orfèvrerie nous servent souvent de guide dans nos recherches. C'est d'après eux qu'on réussit à identifier l'autel domestique de la reine Elisabeth avec un autel d'origine hongroise de la collection Rotschild à Paris.²⁰ Les Clarisses d'Óbuda et de Nagyvárád, ainsi que les religieuses dominicaines de l'Île Sainte Marguerite cherchèrent refuge devant l'invasion turque au couvent des Clarisses à Pozsony. Le registre de leurs trésors s'est conservé jusqu'à nos jours (Rómer : op. cit. pp. 36—37.). Ces registres attestent que les églises de Buda avaient été très bien garnies d'objets précieux ; certaines relations personnelles nous permettent de préciser qu'un

¹³ Le docteur *Constantin Jireček* : Budai ötvös hagyatéka 1505-ben — Le legs d'un orfèvre de Buda 1505. A. É. 1897. pp. 454—456. 39. 22. jan. 1506.

¹⁴ *Joseph Mihalik* : Háromszáz év a pozsonyi ötvösség történetéből — L'histoire de l'orfèvrerie de Pozsony pendant trois siècles. Múzeumi és Könyvtári Értesítő — Bulletin des Musées et des Bibliothèques, 1911. p. 104.

¹⁵ *Louis Kemény* : Adatok az ötvösség és pénzverés történetéhez — Contributions à l'histoire de l'orfèvrerie et du monnayage. A. É. 1903. p. 74.

¹⁶ III. Béla emlékezete — Commémoration du roi Béla III. p. 313.

¹⁷ Das christliche Altargerät. München 1932. pp. 102., 110., 119.

¹⁸ *Alexandre Blaskovich* : Az Eggenburgi kehely — Le calice de Eggenburg. A. É. 1901. pp. 283—284.

¹⁹ *Joseph Mihalik* : Kassa város ötvösségének története — L'histoire de l'orfèvrerie de Kassa, p. 225.

²⁰ Cf. *Flóris Rómer* : Szent Margit házioltára — L'autel domestique de sainte Marguerite. Arch. Közl. — Communications Archéologiques, fasc. VII pp. 19—42; *Béla Czobor* : Szent Margit állítólagos házi oltárkája — Le prétendu autel domestique de sainte Marguerite. A. É. 1901. pp. 409—22.

bon nombre de ces objets — comme par exemple le chef-reliquaire de sainte Marguerite — provenaient des ateliers de Buda. Parmi ces trésors on peut distinguer deux groupes importants. Le premier se rattache à la reine *Elisabeth* de Hongrie, fondatrice de l'ordre des Clarisses d'Óbuda, le second à la personne de *sainte Marguerite*, fille de Béla IV. Le registre des trésors de des pauliniens enfuis, eux aussi, devant l'invasion turque nous fournit une matière encore plus riche pour l'histoire de l'art.²¹

Malheureusement les trésors royaux et la trésorerie des deux plus riches églises, à savoir celle de la chapelle du château royal et de Saint Jean l'Aumônier ont probablement disparus à jamais. La reine Marie, les considérant comme siens, les voulait les faire transporter par eau à Pozsony, mais le bateau paraît avoir été pillé.²² Seuls leurs registres d'Esztergom qui sont parvenus à notre époque nous donnent une idée de ces richesses disparues. Il en appert — de même que d'autres sources similaires — qu'à cette époque l'orfèvrerie hongroise se servait de toutes les techniques connues en Europe comme l'émail translucide, l'émail filigrane, la plastique des métaux précieux, le niello, la granulation, le filigrane, etc.

Les recherches concernant l'histoire de l'art ont complètement négligé les registres de Pozsony, rédigés sur l'ordre du roi Ferdinand ; ils ont pourtant une importance toute particulière, puisque la majeure partie de la trésorerie royale et des objets d'art des églises mentionnées ci-dessus pouvaient bien provenir des ateliers de Buda. C'est sur ces inventaires qu'il convient de fonder nos conclusions relatives à l'histoire de l'orfèvrerie, car la plupart de ces objets ont dû passer à la refonte et ceux qui ont échappé à ce danger, sont fort difficiles à identifier.

Au XVII^e siècle nombre de pièces sont passés dans la possession des familles de

²¹ *Jaques Rupp* : Adalék az egyházi kincsek történetéhez — Contribution à l'histoire des trésors ecclésiastiques. Arch. Közl. VII. fasc. I. pp. 68—72.

²² *Louis Némethy* : A budavári főtemplom hajdani kincsei — Les trésors de jadis de la cathédrale de Buda. A. É. 1884. p. 210.

l'aristocratie ou des hauts fonctionnaires ; dès lors, les inventaires nous renseignent souvent sur l'origine de tel ou tel objet d'art. Le testament de l'évêque hongrois Paul Bornemisza Abstemius nous fait voir que le prélat a acheté la majeure partie de ses trésors de Thomas Varkucs, capitaine de la forteresse Eger, qui les avait enlevé de Buda. Il convient d'y signaler la pièce contenant une précieuse relique et représentant le Seigneur crucifié, la Vierge Marie et Saint Jean l'apôtre. L'évêque a légué ces trésors à l'église de Nyitra et on réussit à identifier la pièce en question avec la couverture d'argent repoussé et monté en or de l'Evangile bien connu de Nyitra, orné de l'armoire de Henri, abbé de Pils (Divald : op. cit. p. 79.). Il peut être considéré comme le plus ancien monument de la technique en émail filigrane en Hongrie. C'est là une preuve nouvelle en faveur de la théorie soutenue par MM. Divald, Mihalik, Horváth et Dercsényi, suivant laquelle la technique de l'émail filigrane fut introduite de l'Italie précisément par les orfèvres de Buda qui finirent par le répandre dans le pays entier. Le fourreau couvert d'émail filigrane de l'épée richement décorée (actuellement au Musée d'Histoire de l'Art à Dresde) est donc un de nos monuments à date fixe.²³ L'identité de son motif artistique avec l'émail filigrane du buste en hermès de sainte Dorothee à Breslau permet de ranger aussi ce dernier parmi les oeuvres qui portent la marque du style des ateliers de Buda.²⁴ Le chef-reliquaire de saint Ladislas à Győr est aussi un ouvrage à date connue, quoique, seton Hampel, son émail filigrane remonte à une époque postérieure.²⁵

L'évangéliste de Nyitra est un monument très important, mais fort changé par des remaniements ultérieurs. Son donateur Henri,

²³ *Farkas Deák* : Századok 1881. pp. 670—71. *Charles Pulszky* : A. É. 1880. p. XL. — *Joseph Hampel* : A. É. 1880. p. XXIX. — *Géza Nagy* : A. É. 1894. p. 315.

²⁴ *Joseph Hampel* : Egy fejezet hazai ötvösségünk történetéből — Un chapitre de l'histoire de l'orfèvrerie hongroise. A. É. 1887. p. 123.

²⁵ Cf. *Hampel* : A sodronyománc Harcias Frigyes kardján — Le filigrane de l'épée de Frédéric le Belliqueux, A. É. 1894. pp. 324—25.

abbé de Pilis (dont le blason orne la couverture du livre) devait être un grand connaisseur d'art. C'est par lui que le roi Louis le Grand fit expédier la trésorerie destinée à l'église d'Aix-la-Chapelle. Ses relations avec l'orfèvrerie de Buda semblent fournir une preuve de plus en faveur de notre hypothèse relative à l'origine des trésors d'Aix-la-Chapelle. Le relief de la couverture date probablement des alentours de 1400.

Malheureusement la trésorerie de l'église de Mathias a partagé le triste destin des autres trésors de Buda. Après la catastrophe de Mohács les bourgeois allemands de la ville, dans leur qualité de patrons, les transportèrent en bateau à Pozsony. Cent ans plus tard les trésors furent déposés au chapitre de Pozsony. Leur inventaire composé à cette époque s'est conservé jusqu'à nos jours. On y signale surtout des chasubles; la liste des objets d'orfèvrerie est beaucoup plus modeste. Après 1712 les trésors furent transportés à Buda et gardés dans la chapelle de l'Hôtel-de-Ville. Les Jésuites de Buda firent tout pour les acquérir, mais les trésors ne purent échapper à leur destin fatal; pendant le règne de l'empereur Joseph II, guidé par des buts purement utilitaires, on les fit vendre aux enchères. La plupart en fut acheté par des marchands d'objets d'art de Vienne et des fripiers d'Óbuda.

Le catalogue de la vente aux enchères ne cite que huit calices au lieu de dix. Louis Némethy a réussi à identifier les deux calices qui manquaient à deux autres calices qui, heureusement, ont été conservés.²⁶

Quant aux calices fabriqués au XIV^e siècle, on en retrouve un nombre considérable en Hongrie. Leur caractère local se distingue à peine de la production générale de l'époque.

Dans le développement européen il n'y a que le calice italien qui présente un type national très caractéristique. Quant à la Hongrie on peut établir le fait que dans l'orfèvrerie de même dans tous les arts, les

²⁶ *Louis Némethy*: A budavári főtemplom hajdani kincsei — Les trésors de jadis de la Cathédrale de Buda. A. É. 1884. pp. 208—22.

influences allemandes, françaises et italiennes s'entremêlent sans cesse. — Le calice de Vízakna suffit à prouver que les calices modelés par des orfèvres italiens parvinrent même aux endroits les plus éloignés.²⁷ Les calices de Vurpod et de Kőszeg prouvent à leur tour l'implantation du style des calices italiens en Hongrie. La coupe au profil cambré est excessivement rare dans notre pays, mais plus fréquente dans les provinces saxonnes (Nagysejk, Michelsberg), et se retrouve sporadiquement aussi ailleurs (Bőnyrétaalap). La forme au profil un peu plus escarpé est plus répandue que celle de la coupe de Buda; tels sont le calice repoussé du Musée National dont le pied est orné de lys, les calices de Tótfalu et de Hamborg, celui de Bártfa (Musée départemental du comitat de Sáros) et de Szenterzsébet (Transylvanie).

Les divers types du calice hongrois jouent un rôle très important dans la formation du calice de l'Europe centrale et orientale. Née en Italie, la forme creuse au profil presque escarpé et à l'ouverture bien mince se cristallise au cours du XIV^e siècle; plus tard elle se généralisera dans l'Europe entière. En Hongrie on en trouve des spécimens dès le XIV^e siècle (Nagydisznód, Sellenberk, Vurpod) et à partir de 1400 ce type prédominera dans notre pays.

La tige cylindrique, la partie conique du pied et le pied rond sont autant de marques de l'orientation occidentale qui, dès cette époque-là, commence à passer pour vieillie. Vu que l'orfèvrerie hongroise a également conservé cette forme, le calice de Buda peut être considéré comme le représentant du type hongrois. Outre les calices au pied rond, nous possédons cependant des formes bien variées où le pied est divisé en de nombreuses lobes, ce qui est une particularité italienne par excellence. Des segments circulaires y alternent avec des lobes concaves et bombés (Felsőlövő, Márpod, Vurpod, Felsőszalók et le calice italien de Vízakna).

²⁷ Cf. *Yolande Balogh*: Az erdélyi renaissance — La renaissance de la Transylvanie. Kolozsvár, 1943. pp. 17—18.

Le noeud du calice de Buda ne représente pas le type partagé en tranches et par là il diffère sensiblement du noeud des calices de Sellemberk et de Hamborg (Bártfa, Musée dép.). C'est de ce type très répandu qu'est issu le noeud aux tranches fermées, très caractéristique pour la Hongrie, où même les tranches vides sont fermées et pourvues d'ornements. Notre calice appartient à la catégorie des calices à noeud qui sont pourvus d'un «rotulus» en forme de rais. Une sous-catégorie de ces derniers est le «rotulus» à quatre lobes, qui revêtait quelquefois la forme d'un quatre-feuille ou est marqué tout simplement comme filigrane dans le dessin intérieur de l'aboutissement «du rotulus», (voir le calice de Kőszeg). Enfin les quatre lobes peuvent être considérées comme des nervures ; c'est le cas du calice de Buda. Le feuillage repoussé et soudé dans les intervalles des «rotulus» vient ajouter aussi un trait caractéristique à ces variétés de noeud. Les motifs d'architecture gothique transplantés en orfèvrerie témoignent du goût gothique ; le calice espagnol au filigrane translucide du Louvre, imité d'après des modèles italiens, nous en fournit la preuve. Le calice de la cathédrale de Mayence et celui de l'église de Crimmitschau en Allemagne présentent, eux aussi, le même motif. Le «rotulus» à quatre, six ou huit lobes qui se détache à peine du noeud plastique et bien formé est un trait de style essentiellement italien (Pérouse, Casa Mari, Colle de Val d'Elsa) qui semble avoir pénétré en Allemagne par la région du Rhin. Dans sa patrie d'adoption il revêtait une forme architectonique. Le rotulus à lobes se marie souvent à l'émail translucide et au pied italien aux lobes variées. Le calice de l'église Saint-Siméon de Zara, cadeau de Louis le Grand²⁸ nous en fournit le spécimen le plus caractéristique. Il a pu bien être fait par un maître italien à Zara même, mais on pourrait l'attribuer aussi à un atelier de Buda, peut-être juste à celui du célèbre Nicolas Gallicus. Le calice de Kőszeg est

²⁸ Eugène Radisich : Nagy Lajos kelyhe Zarában — Le calice de Louis le Grand à Zara. A. É. 1893. pp. 48—50.

aussi le fruit de l'influence italienne dans la Haute-Hongrie. Son pied n'est pas connu, mais sa fausse-coupe ne laisse pas de doutes quant à l'orientation italienne de son maître. Le «rotulus» a la forme de quatre-feuille et il n'est pas trop risqué de l'attribuer à l'atelier de Nicolas Gallicus. Sans vouloir adopter cette hypothèse qui nous mènerait un peu trop loin, force nous est d'admettre que les motifs italiens des calices aux rotulus à lobes (ceux de Márpod, Kakasfalva, Kőszeg, Szenterszébet, Szováta, Altdorf) renvoient à coup sûr à la technique des ateliers italiens. C'est bien le calice de Zara qui, par suite de ses relations avec la Hongrie, est le plus propre à servir de trait d'union entre les pièces hongroises et italiennes. La seule différence entre elles consiste en ce que le calice de Zara est l'oeuvre d'un maître italien, tandis que le calice de Buda est sorti des traditions romanes locales, comme le prouvent aussi les reliefs repoussés du pied. Leur style gothique révèle des traditions d'allure française ou rhénane. Les reliefs du calice roman de l'église luthérienne d'Ostdorf sont disposés d'une manière analogue et leurs «rotulus ronds» se divisent à l'intérieur en quatre lobes. Les motifs d'allure romane auront d'ailleurs la vie dure dans l'orfèvrerie hongroise : les têtes des Évangélistes placés à l'extrémité des «rotulus» du calice de Nagykenéz ressemblent beaucoup à celles du calice, fabriqué à une date antérieure, du Musée de Schnüttgen (comp. Fritz Witte : Die liturgische Geräte... Berlin, 1913. t. II).

L'art italien préfère en guise d'ornement les tableaux en émail qu'on retrouve aussi en Hongrie, notamment sur les calices de Márpod et de Vizakna. En dehors de la Hongrie, les reliefs circulaires recouvrant le pied sont particulièrement fréquents en Occident (Cologne : Saints Apôtres, Bâle : Musée d'Histoire, Rathenow : Église de la Sainte Vierge, Borg : Dom, Prenzlau : Église de la Sainte Vierge, Hildesheim : Église de Saint-Godahard). Ils se font plus rares à l'âge gothique (Neuruppin : Église de la Sainte-Vierge, Brandenburg : Église

Saint-Paul, Casa Mari : Église abbatiale, Crimmitschau : Église paroissiale). Dès lors, les relief ronds jouent un rôle plus modeste qu'au XIII^e siècle. Au siècle suivant et surtout au début du XVI^e cette décoration romane du pied est déjà extrêmement rare. D'autant plus frappante est sa présence sur un calice mis en vente à New-York et publié par nous la première fois. Ce dernier porte le blason au corbeau du roi Mathias. Sa forme trahit une manière assez arriérée : sa coupe basse s'élargit vers le haut et seul son fond arrondi renvoie indiscutablement au XV^e siècle. Son noeud est décoré d'un ornement pareil aux «mouchettes» du style flamboyant ; cela nous permet de fixer cet objet un peu plus tard que la seconde moitié du XV^e siècle ce qui prouve aussi l'authenticité du blason royal. Le pommeau nouveaux dont nous possédons plusieurs modèles (entre autres sur un calice du Musée National) fait ressortir à merveille le dynamisme de la gothique flamboyante.

Les motifs décoratifs du calice correspondent parfaitement au type qui s'était développé en Hongrie. Les reliefs du pied font sentir une grande routine de la plastique décorative et leurs formes, propres aux années 1460—70, portent l'empreinte de la renaissance à tel point qu'ils nous suggèrent l'idée d'avoir affaire à une pièce modelée en Hongrie, voire à Buda, puisque les autres parties du calice ne pouvaient certainement pas être fabriquées en Italie. Malgré les détails exécutés avec une grande habileté le calice est pourtant d'un caractère essentiellement conservateur ; sa décoration principale consiste dans les reliefs du pied. Le calice de la chapelle Saint-Jean prouve également que les reliefs de ce genre répondaient aux traditions de Buda et qu'ils étaient appliqués aussi par le maître du calice du roi Mathias. Ces témoignages, si modestes qu'ils soient, nous autorise à attribuer le calice en question à un atelier de Buda de l'époque mathiasienne d'autant plus que la plupart des objets d'art perdus qui sont signalés dans l'inventaire de l'église Mathias, datent précisément de

l'époque du grand roi. Beaucoup d'entre eux portent le blason des Corvins et *des dates* renvoyant à la seconde moitié du XV^e siècle. Notre calice semble avoir passé à l'étranger à l'occasion de la vente aux enchères des trésors de l'église Mathias.

Pour compléter notre esquisse, il faut noter encore un calice muni du blason des Corvin, qui provient de la trésorerie du comte François Erdődy ; il fut présenté pour la première fois à l'Exposition d'Orfèvrerie de 1884 à Budapest.²⁹ Un spécimen analogue qui se trouve à l'église luthérienne de Sárkány fut présenté à l'Exposition du Musée des Arts Décoratifs en 1913. Si le calice Erdődy peut être placé à juste titre parmi les oeuvres du XV^e siècle, on peut affirmer à bonne raison que l'orfèvrerie des dernières décades du XV^e siècle se distingue par un goût exquis et plein de modération ainsi que par la justesse des proportions. Cette hypothèse est confirmée aussi par le calice du roi Mathias à New-York.

Le second calice d'argent doré et exécuté probablement par un maître de Buda nous ouvre des perspectives entièrement nouvelles. Son sort est pareil à celui du calice de la chapelle Saint-Jean. Après avoir fait partie de la trésorerie de l'église Mathias, il fut emprunté en 1756 à l'église de Budaújlak. Il appartient à la série des calices hongrois surchargés de décorations, dont l'épanouissement tombe à la fin du XV^e et au commencement du XVI^e siècles.

Les calices du XV^e et du XVI^e siècles se classent d'après leur ornement. Les études consacrées à la typologie des calices offrent déjà des essais de classements³⁰. Ce sont les calices

²⁹ Pulszky—Radács—Molimier : Chefs d'oeuvre d'orfèvrerie, Paris, Vol. II, p. 4.

³⁰ Béla Czobor : A kehely — Le calice, pp. 77, 102, 133. Egyházművészeti lap — Bulletin de l'art ecclésiastique, 1880. I^{re} année ; Béla Czobor : Egyházi emlékek — Monuments de l'art ecclésiastique, pp. 562—58 ; Az 1896. évi ezredéves kiállítás eredményei — Les résultats de l'Exposition Millénaire, réd. par Alexandre Matlekovits Csányi : A kehelykiállítás tanulságai — Les résultats de l'Exposition des calices. Múzeumi és Könyvtári Értesítő, 1913. p. 127 ; Dr. Victor Roth : Az erdélyi kelyhek stílbéli fejlődése — Le développement du style des calices de Transylvanie, Bp. 1913 ; Dr. Victor Roth : Kunstdenkmäler aus den sächsischen Kirchen. Siebenbürgens I. Goldschmiedearbeiten, Hermannstadt 1932 ;

à l'émail filigrane de la première moitié du siècle qui, du point de vue chronologique, forment le premier groupe. Ils sont fréquents dès le début du siècle.³¹

Le second groupe, d'une importance toute particulière, est celui des calices ornés de filigrane de granules qui se répandent dès la seconde moitié du XV^e siècle, mais dont l'époque de floraison est le commencement du XVI^e.³² Cette fois il suffit de signaler les calices de Nagydémeter (com. de Beszterce-Naszód), de Szelindek, de Jakabfalva, les sept calices de l'église Saint-Barthélémy de Gyöngyös, dont les plus beaux sont rassemblés au Musée des Arts Décoratifs de Budapest, le calice de d'ekér (com. de Bars), plusieurs calices du Musée Bruckenthal à Nagyszében, le calice de la cathédrale de Nyitra, celui de Szepeshely, ceux d'Érsekújvár (Ordre des Franciscains), de Prázsmér, de Vác (Cathédrale), de Pozsony (Chapitre), de Szepesszombat, de Mohács, de Garamszentbenedek, de Probedény et un grand calice à filigrane. Les quatre derniers sont gardés dans la trésorerie d'Esztergom. Ces calices se distinguent entre eux par le dessin de l'ornement filigrane. Ces dessins se forment selon la disposition des minces cercles de métal ou des fils de métal qui les divisent. Le fil métallique peut former une sorte de grille (Szelindek, Szepeshely) des demi-cercles, des cercles (Szepeshely, deux calices à Pozsony et à Győr), des arêtes de poisson (Franciscains de Simontornya). Il sert souvent à former des ornements géométriques (un des calices de Gyöngyös) des étoiles ou des fleurettes (cf. le calice des Béné-

dictins de Pozsony, où la tige a une décoration en style renaissance.) Ces motifs s'entremêlent souvent comme c'est le cas des deux calices de Szepesszombat, décorés de filigrane en forme de cercle et d'arêtes de poisson ce qui n'empêche pas le filigrane de leur pied de former un motif de grille. Le troisième groupe embrasse des pièces où l'émail filigrane et le filigrane se confondent ; tels sont les calices de Muzsna (1508) et de Sövényység (com. de Nagyküküllő), les deux calices de la cathédrale de Győr, celui des Franciscains de Győr, le calice du temple protestant de Marosvásárhely, le calice de la famille Nyári du Musée National, le calice du Musée Bruckenthal de Nagyszében, le calice du prince-primat Thomas Bakócz (1517), etc. Jusqu'ici les spécialistes étaient d'accord pour admettre que la décoration à l'émail filigrane ne peut dériver du filigrane proprement dit. L'examen des calices qui présentent toutes les deux manières de décoration à la fois, rend pourtant cette hypothèse fort vraisemblable. Le calice de Sövényység en fournit une preuve bien caractéristique. D'une manière générale, l'identité des motifs correspond à l'identité de la technique. La décoration au filigrane est postérieure à l'émail filigrane ; elle annonce déjà le déclin de la technique. Elle est plus facile à fabriquer, coûte moins cher et son éclat très vif répond bien au goût de l'époque.

Le groupe suivant est formé par les calices couverts d'une riche décoration de feuillage et de fleurs fondus on repoussés comme celui de l'Académie de Kolozsvár, de Mete (com. de Nagyküküllő), d'Ápold (1513), de Nagyszében (temple protestant), les trois calices de Medgyes, ceux de Poprád et de Szepesbéla (1515), enfin le calice de l'Église Noire de Brassó (1509). A cette époque la décoration surchargée de feuillage est si exubérante qu'elle finit par cacher entièrement la construction du calice. Les branches d'argent doublé abritent souvent des têtes d'anges ou de saints, quelquefois aussi des figures profanes ou des animaux. Des rondes-bosses représentant des scènes du Nouveau Testament sont disposées sur

Charles Csányi : Az Iparművészeti Múzeum egyházművészeti kiállítása I. Ötvösművek — L'Exposition de l'art ecclésiastique au Musée des Arts Décoratifs. I. Orfèvrerie. Magyar Művészet — L'Art Hongrois, 1930. pp. 301—310.

³¹ Pour la bibliographie concernant les pièces à l'émail filigrane voir *Charles Pulszky* : Magyarhoni sodronyománcos kelyhek — Les calices à l'émail filigrane de la Hongrie, A. É. 1880. p. 16. *J. Hampel* : Egy fejezet hazai ötvösségünk történetéből — Un chapitre de l'histoire de l'orfèvrerie hongroise, A. É. 1887. pp. 95—131 ; *J. Hampel* : Das mittelalterliche Drathemail. Bp. 1888. Pour la bibliographie récente cf. *Alessandro Mihalik* : L'origine dello smalto filigranato. Corvina, 1931—32.

³² *Joseph Mihalik* : A göteborgi magyar kehely — Le calice hongrois de Göteborg. Magyar Művészet, 1935. pp. 339—342.

le pied et sur le noeud ou encore plus souvent sur la fausse-coupe du calice.

Il faut signaler encore les calices à meneaux qui datent d'une époque antérieure. La plupart des noeuds sont ornés de motifs purement architectoniques (Kajászószentpéter). Si le noeud est modelé de manière à former une tourelle, on obtient un type particulièrement caractéristique, représenté par deux calices du Musée National (l'un d'eux est celui de la famille Nyári), puis par ceux de Keresd, Szelindek, Vurpod, Nyitra et Gyulafehérvár. Cette espèce est appelée aussi «noeud-chapelle». Les meneaux disparaissent presque entièrement au XVI^e siècle. Nous possédons cependant de la première moitié du XV^e siècle un grand nombre de noeud en forme de roues ou de «rotulus», d'abord des «rotulus» carrés, plus tard rhomboïdes et noueux. Ces formes, héritées sans exception du siècle précédent, cèdent peu à peu la place aux noeuds ornés de fleurettes ou pourvus de tranches fermées. Le noeud aux tranches fermée est issu du noeud aux tranches ouvertes où le fuseau est pourvu d'ornements. C'est là un type essentiellement hongrois de même que la fausse-coupe surchargée de décorations.

D'une manière générale, le pied du calice est divisé en six lobes. Cette division du XV^e siècle a survécu jusqu'au XVI^e. La partie supérieure du pied et la tige sont déterminées précisément par le pied à six lobes. Au-dessous de la bordure du pied, bordure datant du XIV^e siècle, on place un second rebord haut et poli ou plat et replié. En général la bordure n'a pas de profil compliqué, comme auparavant. La haute bordure appliquée dès la deuxième moitié du XV^e siècle, sera générale au commencement du XVI^e. Le calice à l'émail filigrane presque complètement refait de l'abbaye de Pannonhalma repose sur un

bord haut et poli. Ses «rotulus» révèlent sa date : 1482. Le calice de Muzsna muni d'un émail filigrane et d'une bordure haute et polie est un ouvrage très important qui date de 1508. Le calice d'Ápold se distingue par sa haute bordure polie qui se fait de plus en plus rare vers 1520, comme le prouve le calice de Gyulafehérvár au bord plat, qui date de 1528. Les amorettes très caractéristiques pour le style Renaissance, disposées sur son noeud ainsi que sur sa coupe richement décorée de granules confèrent d'ailleurs à ce calice une grande importance pour l'histoire du style décoratif. Sur le calice de la cathédrale de Nyitra la décoration granulée s'allie aux éléments propres à l'art de la Renaissance.

C'est à cette époque tardive, aux années 20 du XVI^e siècle qu'il convient de fixer aussi le calice de Budaújlak qui nous fait bien voir la prédominance de l'art de Buda même à l'ombre de la défaite de Mohács. Dans ses ateliers d'orfèvrerie on ne cesse de développer les types et les formes nés en Hongrie auxquels la capitale avait contribué par son apport particulièrement précieux. Grâce aux orfèvres hongrois et de leurs élèves étrangers, ces types n'attarderont pas à pénétrer aussi dans les divers pays de l'Europe centrale et orientale.

Malheureusement pendant cette période de floraison ce n'est qu'un groupe d'oeuvres modestes qui nous permette d'en conclure au rôle de l'orfèvrerie de Buda. Il n'en est pas moins vrai que pour établir l'origine et l'importance historique de plusieurs chefs d'oeuvre de l'orfèvrerie hongroise, il est indispensable d'éclaircir d'abord les questions relatives aux ateliers de Buda. Pour en tracer l'histoire, on a besoin d'une série de travaux préliminaires dont le proche avenir, espérons-le, ne manquera pas de s'acquitter.

ILLUSTRATIONS.

Fig. 1. — Calice du XIV^e siècle dans la trésorerie de l'église Mathias. Conservé auparavant dans la chapelle de l'Hôpital Saint-Jean à Buda.

- Fig. 2. — *Vue de détail du calice de la chapelle Saint-Jean.*
Fig. 3. — *Reliefs du calice de la chapelle Saint-Jean.*
Fig. 4. — *Calice du XV^e siècle. New-York.*
Fig. 5. — *Calice du XVI^e siècle (conservé auparavant l'église de Budaújlak).*
Fig. 6. — *Vue de détail du calice de Budaújlak.*
Fig. 7. — *Vue de détail du calice de Budaújlak.*